

TVIRTINU:

Duomenys apie projektuotoją	MB „ARCHPLIUS“ Įmonės kodas :303057760 Algirdo Juliaus Greimo 14-2, Vilnius, LT-10245, Vadovas Kęstutis Mikšys, Tel. Nr. +37069966817, Atestato Nr. 0023, išduotas 2017 04 10 (KPD), Nr. A966 išduotas 2015 02 26,
Projektuojamo objekto duomenys	Kauno pilies liekanų gynybinės sienos su bokštais liekanos(un. k. 10429), Kauno pilies liekanų bastėja (Un.k. 26204) įeinantys į kompleksą Kauno pilies liekanos(Un. k. 839), Kauno miesto sav., Kauno m., Pilies g. 17
Tvarkybos darbų projekto pavadinimas	Kauno pilies liekanų gynybinės sienos su bokštais liekanos(un. k. 10429), Kauno pilies liekanų bastėja (Un.k. 26204)), Kauno miesto sav., Kauno m., Pilies g. 17 tvarkybos darbų (remontas) projektas.
Statytojas (užsakovas)	BĮ Kauno miesto muziejus.

Paveldo tvarkybos reglamento PTR 3.03.01:2005 „Nekilnojamojo kultūros paveldo statinio tvarkomųjų statybos darbų projekto ar tvarkomųjų paveldosaugos darbų projekto paveldosaugos (specialiosios) ekspertizės atlikimo taisyklės“ priedas

NEKILNOJAMOJO KULTŪROS PAVELDO STATINIO TVARKOMŲJŲ STATYBOS DARBŲ PROJEKTO AR TVARKOMŲJŲ PAVELDOSAUGOS DARBŲ PROJEKTO PAVELDOSAUGOS (SPECIALIOSIOS) EKSPERTIZĖS AKTAS

2025 m. gruodžio 08 d.

(data)

Vilnius

(sudarymo vieta)

Nekilnojamojo kultūros paveldo statinio duomenys.

Kauno pilies liekanos – 839

Kauno pilies liekanų gynybinės sienos su bokštais liekanos - 10429

Kauno pilies liekanų bastėja - 2620

Adresas Kauno miesto sav., Kauno m., Pilies g. 17

Kauno senamiestis – 20171

(pavadinimas, adresas, unikalus Kultūros vertybių registro kodas)

Žemės sklypo unik. Nr. 4400-1964-4489. Pastatas – Pilies rytinis bokštas su sienomis S-1, S-2, bastionu S-3, unik. Nr. 1901-5000-1010

(statinio ir statinio užimamo ar jam naudoti reikalingo žemės sklypo unikalus numeris Nekilnojamojo turto registre)

Projekto pavadinimas:

STATYTOJAS. Kauno miesto muziejus. L. Zamenhofo g. 8, LT-44287 Kaunas, įm. k. 300154670

PROJEKTO PAVADINIMAS. Kauno pilies liekanų gynybinės sienos su bokštais liekanų (KVR u.o.k.0429), Kauno pilies liekanų bastėja (KVR u.o.k. 26204) Kauno miesto sav., Kauno m., Pilies g. 17, tvarkybos darbų (remontas) projektas.

ADRESAS. Kauno miesto sav., Kauno m., Pilies g. 17.

TVARKYBOS DARBŲ RŪŠIS. Remontas

BYLA. KP-2025-11-TvDP

Duomenys apie tvarkomųjų statybos darbų projektuotoją.

(juridinio asmens pavadinimas, teisinė forma, kodas, buveinė, fizinio asmens vardas, pavardė)
(kvalifikacijos atestatų, teisės rengti ypatingų statinių projektus pripažinimo pažymų išdavimo datos bei numeriai)

Duomenys apie tvarkomųjų paveldosaugos darbų projekto rengėją.

MB „ARCHPLIUS“ Algirdo Juliaus Greimo 14-2, Vilnius, LT-10245. Vadovas Kęstutis Mikšys. Įmonės kodas 303057760, Tel. Nr. +37069966817

PV Kęstutis Mikšys, atest. LAR A 966, NKPAS atest. Nr. 0023

(vardas, pavardė, kvalifikacijos atestato data bei numeris)

Projekto vertinimas.

IŠTRAUKA IŠ KULTŪROS VERTYBIŲ REGISTRO:

Unikalus objekto kodas 10429

Pilnas pavadinimas *Kauno pilies liekanų gynybinės sienos su bokštais liekanos*

Statusas Paminklas

Objekto reikšmingumo lygmuo yra Nacionalinis

Vertybė pagal sandarą I kompleksą įeinantis

Priklauso kompleksui Kauno pilies liekanos

Autorius Nenustatytas.; XX a. 6-7 deš. restauracijų autoriai architektai Ž. Simonavičius ir S. Čerškutė, 2009-2010 m. atkūrimo-pritaikymo projekto autorius architektas K. Mikšys

Amžius pastatyta XV a. pr., ant XIV a. vid. pirmosios pilies liekanų, restauruota 1939-1942 m., tvarkant PR bokšto II a. angas, atstatant išgriuvusį mūrą PR pusėje iki III a., 1954-1965 m. virš liekanų išmūrijant P sieną ir PV bokštą, restauruojant PR bokštą, iškeliant sienas iki III a. lygio, tvarkant 1989-1993; 2009-2010 m.

Stilius gotika

Vertingųjų savybių pobūdis Architektūrinis (lemiantis reikšmingumą unikalus); Istorinis (lemiantis reikšmingumą unikalus);

Unikalus objekto kodas 26204

Pilnas pavadinimas *Kauno pilies liekanų bastėja*

Statusas Paminklas

Objekto reikšmingumo lygmuo yra Nacionalinis

Vertybė pagal sandarą I kompleksą įeinantis

Priklauso kompleksui Kauno pilies liekanos

Autorius Nenustatytas.

Amžius pastatyta XVI a. II p., konservuota-restauruota XX a. 7-8 deš.

Stilius gotika

Vertingųjų savybių pobūdis Architektūrinis (lemiantis reikšmingumą unikalus);

Unikalus objekto kodas 839

Pilnas pavadinimas *Kauno pilies liekanos*

Statusas Paminklas

Objekto reikšmingumo lygmuo yra Nacionalinis

Autorius XX a. 6-7 deš. restauracijų autoriai Ž. Simonavičius ir S. Čerškutė, 2009-2011 m. atkūrimo-pritaikymo projekto autorius architektas K. Mikšys; Nenustatytas.

Amžius pastatyta XIV a. vid.-XV a. pr., rekonstruota XVI a. II p. prie PR bokšto pristatant bastėją, konservuota-restauruota 1930-1932 m. nugriaunant medinius namus piliavietėje, atkasant sienas, 1939-1942, 1954-1965 m., 1970-1974 m., 1989-1993 m., rekonstruota 2009-2011 m. iš dalies atkuriant pilies PR bokštą, gynybinės sienos R dalį, piliavietės Š dalies kontūrą

Stilius gotika

Kompleksą sudaro

1. Kauno pilies liekanų gynybinės sienos su bokštais liekanos (10429);
2. Kauno pilies liekanų bastėja (26204);
3. Kauno pilies liekanų gynybinis griovys (26205);

Vertingųjų savybių pobūdis Archeologinis (lemiantis reikšmingumą); Architektūrinis (lemiantis reikšmingumą unikalus); Inžinerinis (lemiantis reikšmingumą retas); Istorinis (lemiantis reikšmingumą unikalus); Kraštovaizdžio.

Unikalus objekto kodas 20171

Pilnas pavadinimas *Kauno senamiestis*

Statusas Valstybės saugomas

Objekto reikšmingumo lygmuo yra Nacionalinis

Vertybė pagal sandarą Vietovė

Amžius I-II tūkst. pr., XIV-XX a. I p., su XX a. vid.-XXI a. pr. tarpais

Vertingųjų savybių pobūdis Archeologinis (lemiantis reikšmingumą); Architektūrinis (lemiantis reikšmingumą svarbus); Istorinis (lemiantis reikšmingumą svarbus); Kraštovaizdžio; Urbanistinis (lemiantis reikšmingumą unikalus); Želdynų (lemiantis reikšmingumą tipiškas);

TVARKYBOS DARBŲ PROJEKTAS PARENGTAS VADOVAUJANTIS:

1. Statinio projektavimo darbų užduotimi.
2. Statinio apžiūros aktu 2024-08-27 Nr. PIL17-N1.
3. Privalomaisiais tvarkybos darbų projekto rengimo dokumentais bei pagrindiniais normatyviniais dokumentais, kuriais vadovaujantis parengtas tvarkybos darbų projektas.

PROJEKTINIAI SPRENDINIAI:

Esama situacija.

1. Lauko laiptų sienos į pietrytinį bokštą akmenų-plytų mūras:

Esamos sienos remontuojamas fragmentas sumūrytas 1954–1965, remontuotas 2009–2010 m. Mūro rišimas vendinis. Mūro siūlės ir užtrynimai yra padaryti iš kalkinio skiedinio ir betoninio skiedinio. Dalis siūlių ištrupėję. Mūre yra iškritę kai kurie lauko rieduliai. Molio plytos prie žemės kai kur yra sudūlėję, kai kur plytos yra nuskilusios. Laiptų šoninė dažyta apdaila yra nusitrynusi.

2. Grindinio dalis prie pagrindinio įėjimo į pietrytinį bokštą:

Esamas lauko riedulių grindinys yra patenkinamos būklės, bet su mažu nuolydžiu nuo bokšto. Nuo stogo krintantys krituliai patenka šachta.

3. Sienų plytų mūro, skliautų pietrytinio bokšto rūsyje ir bastėjos galerijoje paviršius:

Skliautų mūrinis paviršius yra smarkiai paveiktas drėgmės. Šiuo metu skliautuose drėgmės nėra. Plytos ir siūlės ištrupėję. Sienos paveiktos drėgmės. Plytos ir siūlės ištrupėję. Daugelyje vietų plytos pasidengusios kalkitais. Galerijoje į bastėją, kai kur, plytos ištrupėję beveik per visą storį. Yra plotų pasidengusių samanomis. Grindų plytų paviršius, kai kur yra pasidengęs kalkitais. Daugelyje vietų siūlės yra ištrupėję.

Tvarkybos (remonto) darbų projektiniai sprendiniai.

Projektiniams sprendiniams buvo taikytos PTR 3.08.01:2013 „Tvarkybos darbų rūšys“: **Remontas** – prarastų fizinių savybių atstatymo darbai, kuriuos atliekant maksimaliai saugomos vertingosios savybės: išlaikoma objekto elementų esama forma ir konstrukcijos (išorinis pavidalas, kontūrai, išvaizda, matmenys), esamose konstrukcijose bei elementuose panaudotos medžiagos (statybos produktai, sudėtinės daiktų dalys). Vykdamas remonto darbus atliekami tik tokie tyrimai, kurie reikalingi medžiagų suderinamumui nustatyti. Projekte numatytos remonto darbų apimtys:

1. Lauko laiptų sienos į pietrytinį bokštą akmenų-plytų mūro remontas:

Darbų tikslas – sustiprinti yrantį vendinio rišimo mūrą, kuris buvo restauruotas ir remontuotas ne vieną kartą. Pagrindiniai remonto darbai: siūlių remontas, mūro plytų remontas, betoninių laiptų šono remontas.

Siūlių remontas. Iš siūlių pašalinami cementinio skiedinio fragmentai, kurie užpildomi remontiniais mišiniais. Siūlių spalva ir struktūra parenkama artima esamai autentiškai, kuri yra gretimame, neremontuojamame plote rytinėje pusėje.

Mūro plytų remontas. Molio plytos, kuriomis yra papildytas lauko akmenų mūras, yra sudūlėjusios arba nuskilusios. Pilnai sudūlėjusios plytos, keičiamos naujomis pilnavidurėmis molio plytomis. Nepilnai suirusios plytų forma papildoma remontiniais mišiniais, pagamintais sertifikuotų gamintojų.

Betoninių laiptų šonų remontas. Betoniniai laiptai nėra vertingoji savybė. Nuo betoninių laiptų šonų nuvalomas purvas, paviršiai gruntuojami ir dažomi 2 kartus betonui skirtais dažais. Spalva RAL 7023. Spalvą tikslinama ir derinti su užsakovu ir autoriumi.

2. Grindinio dalies prie pagrindinio įėjimo į pietrytinį bokštą remontas:

Numatyta perkloti lauko riedulių grindinį, suformuojant tinkamus nuolydžius nuo pastato įėjimo. Perklojant grindinį, numatyta įrengti bentonito sluoksnį, kuris atliks horizontalios hidroizoliacijos funkciją ir sustabdys vandens patekimą į šachtą.

3. Sienų plytų mūro, skliautų pietrytinio bokšto rūsyje ir bastėjos galerijoje paviršiaus remontas.

Plytų remontas atliekamas dviem būdais- priauginimo ir pilno pakeitimo. Priauginant plytas, naudojamas remontinis mišinys, kurio struktūra ir spalva atitinka aplinkinių plytų spalvą. Keičiant plytas pilnai, plytų spalva, turi būti panaši į aplinkinių plytų spalvą, o matmenys identiški suirusiai.

Siūlės remontuojamos remontiniu skiediniu, kurio spalva ir struktūra panaši į esamą, pagal pateiktą technologiją. Siūlės ne rievėjamos, neužgeležinamos.

Paveldosauginis įvertinimas.

Kauno pilies liekanų (839), kurių vertingųjų savybių pobūdis yra archeologinis, architektūrinis, inžinerinis, istorinis ir kraštovaizdžio kompleksą sudaro nagrinėjamos dalys: Kauno pilies liekanų gynybinės sienos su bokštais liekanos (10429), kurių vertingųjų savybių pobūdis yra architektūrinis ir istorinis ir Kauno pilies liekanų bastėja (26204), kurios vertingųjų savybių pobūdis yra architektūrinis, lemiantis reikšmingumą unikalus. Pilies liekanos taip pat įeina į Kauno senamiesčio (KVR u.o.k. 20171) teritoriją, kurios vertingųjų savybių pobūdis yra archeologinis, architektūrinis, istorinis, kraštovaizdžio, urbanistinis, želdynų.

<u>Ištrauka iš Kultūros vertybių registro vertingųjų savybių.</u> <u>Kauno pilies liekanų gynybinės sienos su bokštais liekanos -10429</u>	<u>Tvarkybos (remonto) darbų</u> <u>projektiniai sprendiniai</u>
7.1.1.2. tūrinė erdvinė kompozicija - ... ir apvalus 3 a. PR bokštas su rūsiu,	Projektiniai sprendiniai nepažeidžia saugomos tūrinės erdvinės kompozicijos
7.1.1.3. aukštų išplanavimas - PR bokšto netaisyklingo apskritimo plano rūsio, I, II ir III a. patalpos ...; sienų angos, nišos - PR bokšto I-III a. segmentinių sparamų skliautuotais denginiais durų, langų, šaudymo, vidaus praėjimų angos ...; PR bokšto I a. pailgos stačiakampės į išorę siaurėjančios apšvietimo-ventiliacijos angos, stačiakampės išorinėje pusėje, arkinės - vidinėje laiptinės apšvietimo angos ...; ...	Projektiniai sprendiniai nepažeidžia saugomo aukštų išplanavimo ir kitų saugomų sudėtinių dalių
7.1.1.5. konstrukcijos - lauko akmenų- molio plytų mūro pamatai su PR bokšto rūsio sienomis ...; lauko akmenų - molio plytų mūro pilies sienos ...; PR bokšto rūsio, I-III a. medinių sijinių perdangų, I a. sudvigubintų, tipas ...; funkcinė įranga - PR bokšto sienos ŠV pusėje įrengta laiptinė, molio plytų mūro sraigtinių laiptų su profiliuotų plytų ašimi ir medinėmis pakopomis tipas ...	Projektiniai sprendiniai nepažeidžia saugomų konstrukcijų. Numatytas siūlių ir plytų mūro remontas pagal specialiąsias technologijas
7.1.1.6. grindų, pandusių, laiptų pakopų danga - PR bokšto rūsio, II-III a. laiptinės aikštelės, vidaus praėjimų, II a. langų angų nišų molio plytų mūro dangos tipas ...	Projektiniai sprendiniai nepažeidžia saugomų dangų. Numatytas siūlių ir plytų mūro remontas pagal specialiąsias technologijas
<u>Ištrauka iš Kultūros vertybių registro vertingųjų savybių.</u> <u>Kauno pilies liekanų bastėja - 26204</u>	
7.1.1.2. tūrinė erdvinė kompozicija - PR bokštą dviejų trečdalių apskritimo lanku juosianti žiedinė siena, požeminė šaudymo galerija ŠR pusėje ir nuolaidus koridorius, jungiantis ją su bokšto rūsiu (pirmiausia buvo pastatyta žiedinė bastėjos siena ir tik po to pristatyta požeminė šaudymo galerija ir koridorius, pabaigta tik ŠR šaudymo galerija, bastėjos sienos PV pusėje išmūrytos trys šaudymo nišos, bet požeminė šaudymo galerija nebuvo pastatyta, šaudyklos ir koridoriaus patalpos atkastos 1955 m., restauruotos XX a. 7-8 deš.;;	Projektiniai sprendiniai nepažeidžia saugomos tūrinės erdvinės kompozicijos
7.1.1.3. aukštų išplanavimas - vienos patalpos šaudymo galerija su įėjimu ir koridoriumi ŠR pusėje (-; būklė gera; BR Nr. 1, 35, 36, 39; FF Nr. 108-112; 2013 m.); sienų angos, nišos - segmentinių sparamų skliautuotos artilerijos pabūklų šaudymo angų nišos žiedinės sienos ŠR ir PV pusėse (PV pusės nišos iš žiedinės sienos vidaus XX a. II p. uždengtos apsauginiu sarkofagu, ŠR šaudymo galerijoje nišos su pakopomis, šaudymo angos buvo skirtingų dydžių, pritaikytos įvairaus kalibro pabūklams;...); įėjimo iš galerijos į požeminį koridorių segmentinės sparamos anga ...); pastolių angos žiedinės sienos išorinėje pusėje ...);	Projektiniai sprendiniai nepažeidžia saugomos tūrinės erdvinės kompozicijos
7.1.1.5. konstrukcijos - lauko akmenų- molio plytų mūro pamatas (pamatinę dalį nuo sienų skiria cokolis, sumūrytas iš ant šono sudėtų plytų užapvalintais kampais, pamato paviršius lygintas kai kur suklojant iki 3 eilių plytų mūrą; dalis pamato netyrinėta; ...); lauko akmenų-plytų mūro kiautinės konstrukcijos sienos, žiedinės sienos išorėje, požeminio koridoriaus ir galerijos viduje apmūrytos plytomis ...); požeminio koridoriaus ir šaudymo galerijos cilindriniai skliautai, šaudymo galerijos skliaute įrengtos dvi apskritos vėdinimo ir apšvietimo angos (šaudyklos skliautai sugriuvo XIX a., atkurtas XX a. 6-7 deš., skliautas remiasi į 1 plytos storio išilgines sienutes, primūtytas prie vidinių sienų;...);	Projektiniai sprendiniai nepažeidžia saugomų konstrukcijų. Numatytas siūlių ir plytų mūro remontas pagal specialiąsias technologijas
<u>Ištrauka iš Kultūros vertybių registro vertingųjų savybių.</u> <u>Kauno pilies liekanos - 839</u>	
7.1.1.3. planavimo sprendiniai - tūrinė erdvinė kompozicija, plano struktūra, sudaryta iš piliavietės P dalyje išlikusių statinių: P	Projektiniai sprendiniai nepažeidžia saugomos tūrinės erdvinės kompozicijos

<i>gynybinės sienos, gynybinės sienos R ir V atkarpų fragmentų, keturkampio pagrindo kampinio PV bokšto liekanų ir apskrito PR bokšto, bastėjos, lanku juosiančios PR bokštą, ir pilį iš P ir R pusių supančiu gynybiniu grioviu ...);</i>	
<i>7.1.3.2. buvusių komplekso dalių (statinių) liekanos ar jų vietos - kiautinės konstrukcijos pirmos pilies priešpilio sienos ir bokšto liekanos su pamatais P ir R gynybinių griovių vidiniuose šlaituose, po bastėjos sienomis (priešpilio siena sumūryta XIV a. vid. ta pačia kaip ir pilies sienos mūrijimo technika, tik neglaistant šonų kalkių skiediniu, siena juosė visą viršutinę piliavietę, XVI a. bastėjos centrinės dalies sienos buvo sumūrytos ant išlikusio pirmos pilies priešpilio sienos ir bokšto mūro, panaudojant juos kaip pamatų pagrindą, 2009 m. tyrimų metu po bastėja rastos kvadratinio plano bokšto liekanos sienos su V. Marburgiečio minimu bokštu nuo Nemuno pusės; matoma sienutė P gynybiniame griovyje sumūryta XX a. II p. virš priešpilio sienos;.....);</i>	<i>Projektiniai sprendiniai nepažeidžia saugomos tūrinės erdvinės kompozicijos</i>
<i>7.1.3.4. žemės ir jos paviršiaus elementai - kultūrinis sluoksnis ...</i>	<i>Projektiniai sprendiniai nepažeidžia saugomo kultūrinio sluoksnio. Atitinka PTR 2.13.01:2022 „Archeologinio kultūros paveldo tvarkyba“ reikalavimus</i>
<u>Ištrauka iš Kultūros vertybių registro vertingųjų savybių. Kauno senamiestis - 20171</u>	
<u>Vertingųjų savybių pobūdis</u> Archeologinis (lemiantis reikšmingumą); Architektūrinis (lemiantis reikšmingumą svarbus); Istorinis (lemiantis reikšmingumą svarbus); Kraštovaizdžio; Urbanistinis (lemiantis reikšmingumą unikalus); Želdynų (lemiantis reikšmingumą tipiškas);	<i>Projektiniai sprendiniai išsaugoja Kauno senamiesčio vertingąsias savybes</i>

1. Tvarkybos (remonto) projektiniais sprendiniais išsaugomas Kauno pilies liekanų (839), Kauno pilies liekanų gynybinės sienos su bokštais liekanų (10429), Kauno pilies liekanų bastėjos (26204), **autentiškumas** - kultūros paveldo objekto išlikusios savybės, apimančios pirminę ar istoriškai susiklosčiusią objekto paskirtį, išraišką ir savitą fizinį pavidalą-formą, panaudotas medžiagas, konstrukcijas, suplanavimą, atlikimo technologiją, aplinką. Projekto sudėtis, apimtis ir detalumas yra pakankamas, kad būtų galima atlikti tvarkybos (remonto) darbų remonto darbus.

2. Tvarkybos (remonto) projektiniais sprendiniais atstatomos prarastos fizinės savybės, išlaikoma objekto elementų esama forma ir konstrukcijos bei elementuose panaudotos medžiagos. Tvarkybos darbų ir jų atlikimui projekte yra pateikti naudojamų medžiagų, techninės ir kokybės charakteristikos, kiti reikalavimai bei rodikliai ar specialiųjų technologijų aprašymai.

3. Pastaba. Vadovaujantis Nekilnojamojo kultūros paveldo apsaugos įstatymo 9 str. 3 punkto nuostatomis, jei atliekant statybos ar kitokius darbus aptinkama archeologinių radinių ar nekilnojamojo daikto vertingųjų savybių, valdytojai ar darbus atliekantys asmenys apie tai privalo pranešti savivaldybės paveldosaugos padaliniui, o šis informuoja Departamentą. Departamentas gali sustabdyti darbus 15 dienų. Per šį terminą jis kartu su savivaldybės paveldosaugos padaliniu turi patikrinti pranešimą ir priimti sprendimą inicijuoti ar neinicijuoti aptiktos nekilnojamosios kultūros vertybės įregistravimą, kultūros paveldo objekto skelbimą saugomu ar aptiktos vertingosios savybės atskleidimą ir apsaugos reikalavimų patikslinimą.

Privalomos pastabos. **Nėra.**

Rekomendacijos projektui tobulinti. **Nėra.**

Projekto įvertinimo išvados.

Kauno pilies liekanų gynybinės sienos su bokštais liekanų (KVR u.o.k. 0429), Kauno pilies liekanų bastėjos (KVR u.o.k. 26204) Kauno miesto sav., Kauno m., Pilies g. 17, tvarkybos darbų (remonto) projekto sprendiniai nepažeidžia Kauno pilies liekanų gynybinės sienos su bokštais liekanoms (KVR u.o.k. 0429), Kauno pilies liekanų bastėjos (KVR u.o.k. 26204), Kauno pilies liekanoms (KVR u.o.k. 839), Kauno senamiesčiui (KVR u.o.k. 20171) nustatytų vertingųjų savybių. Projekto sprendiniai atitinka kultūros vertybių apsaugą, naudojimą ir tvarkymą reglamentuojančių teisės aktų ir dokumentų reikalavimus. užtikrinančius autentiškumo išsaugojimą. Siūloma projektui pritarti.

Ekspertizę atliko:

NKPAS atest. Nr. 0512, išduotas 2020-01-28
(kvalifikacijos atestato data ir Nr.)

Asta Meškauskienė
(vardas, pavardė)

2.	DOKUMENTO SUDĖTIES ŽINIARAŠTIS
-----------	---------------------------------------

Eil. Nr.	Žymuo	Pavadinimas	Lapų sk.
A. TEKSTINIŲ DOKUMENTŲ SUDĖTIES ŽINIARAŠTIS			
1.		Dokumento sudėties žiniaraštis	1 lapas
2.		Specialioji ekspertizė	5 lapas
3.		Objekto vietovės schema	1 lapai
4.		Kultūros paveldo objekto vertingųjų savybių aprašymas	2 lapai
5.		Aiškinamasis raštas	14 lapai
6.		Sąnaudų žiniaraštis	1 lapas
PRIVALOMIEJI DOKUMENTAI			
7.		Nuosavybės dokumentai	2 lapai
8.		Sklypo planas	1 lapas
9.		Inventorizacija	7 lapai
10.		Kvalifikacijos atestatai	2 lapai
11.		Projektavimo užduotis	2 lapai
12.		Neelinės apžiūros aktas	21 lapas
B. BRĖŽINIŲ ŽINIARAŠTIS			
13.		Rytinės sienos rytinės pusės išklotinė	1 lapas
14.		Rytinės sienos vakarinės pusės išklotinė	1 lapas
15.		Rytinės sienos vakarinės pusės išklotinės fragmentas	1 lapas
16.		1a. planas	1 lapas

OBJEKTO VIETOVĖS SCHEMA

Objekto vietovės schema



Remontuojamo pastato vieta.

Atestato Nr.	MB „ARCHPLIUS			Kauno pilies liekanų gynybinės sienos su bokštais liekanos(un. k. 10429), Kauno pilies liekanų bastėja (Un.k. 26204)), Kauno miesto sav., Kauno m., Pilies g. 17 tvarkybos darbų (remontas) projektas.			
	A.J. Greimo 14-2, Vilnius, LT-10245, Tel.: +370 699 66817, e-paštas: miksyskestutis@gmail.com						
	Pareigos	V. Pavardė	Parašas	Aiškinamasis raštas		Laida	
A966, 0023	PV ARCH.	K. MIKŠYS				0	
LT	Statytojas : BĮ Kauno miesto muziejus.			KP-2025-11-TvDP		Lapas	Lapų
						1	5

AIŠKINAMASIS RAŠTAS

1. PRIVALOMŲJŲ TVARKOMŲJŲ STATYBOS DARBŲ PROJEKTO RENGIMO DOKUMENTŲ BEI PAGRINDINIŲ NORMATYVINIŲ DOKUMENTŲ, KURIAIS VADOVAUJANTIS PARENGTAS TVARKYBOS DARBŲ PROJEKTAS, SĄRAŠAS

Normatyvinių dokumentų, kuriais vadovaujantis parengta projekto dalis, sąrašas:

Privalomųjų TP rengimo dokumentų sąrašas:

2. Žemės sklypo nuosavybės teisę patvirtinantys dokumentai.
3. Žemės sklype esančių statinių nuosavybės teisę patvirtinantys dokumentai.
4. Statinio apžiūros aktas 2024-08-27 Nr. PIL 17-N1.
5. Statinio projektavimo užduotis.

1.2. Pagrindinių normatyvinių statybos techninių dokumentų, kuriais vadovaujantis parengtas projektas, sąrašas:

6. LR nekilnojamojo kultūros vertybių apsaugos įstatymas.1994-12-22, Nr. I-733

1.3. Paveldo tvarkybos reglamentai:

- PTR 3.03.01:2005 Nekilnojamojo kultūros paveldo statinio tvarkomųjų statybos darbų projekto ar tvarkomųjų paveldosaugos darbų projekto paveldosaugos (specialiosios) ekspertizės atlikimo taisyklės
- PTR 3.05.01:2015 Tvarkybos darbų priėmimo taisyklės LR kultūros ministro įs. Nr. V-975, 204-12-18 Specialiųjų paveldosaugos reikalavimų (laikinių apsaugos reglamentų) turinio ir išdavimo tvarkos aprašas
- PTR 4.01.26:2007 Nekilnojamojo kultūros paveldo paveldotvarkos darbų skaičiuojamųjų kainų nustatymo rekomendacijos
- PTR 2.01.01:2010 Kontakto zonos „mūras/gruntas“ sutvarkymas. Pamatų tvirtinimas
- PTR 2.02.03:2007 Akmens mūro ir natūralaus akmens, plytų mūro paveldo tvarkyba.
- PTR 3.08.01:2013 Tvarkybos darbų rūšys
- PTR 3.02.01:2014 Tvarkybos darbų projektavimo sąlygų išdavimo taisyklės
- PTR 3.06.01:2014 Kultūros paveldo tvarkybos darbų projektų rengimo taisyklės
- PTR 3.04.01:2014 Leidimų atlikti tvarkybos darbus išdavimo taisyklės.
- PTR 3.06.01:2007 Kultūros paveldo tvarkybos darbų projektų rengimo taisyklės.

Objekto vertingosios savybės

Kauno pilies liekanų gynybinės sienos su bokštais liekanos Aprašymas

- Unikalus objekto kodas 10429
- Pilnas pavadinimas Kauno pilies liekanų gynybinės sienos su bokštais liekanos
- Adresas Kauno miesto sav., Kauno m., Pilies g. 17
- Įregistravimo registre data 1993-01-27
- Statusas Paminklas
- Objekto reikšmingumo lygmuo yra Nacionalinis
- Rūšis Nekilnojamas

Vertybė pagal sandarą į kompleksą įeinantis

- Seni kodai

- **Kodas registre iki 2005.04.19:** G286K1P
- **Nr. Lietuvos Respublikos kultūros paminklų sąrašė:** IR96
- **Priklauso kompleksui** [Kauno pilies liekanos](#)
- **Eil.Nr. komplekse** 1
- **Autorius** Nenustatytas.; XX a. 6-7 deš. restauracijų autoriai architektai Ž. Simonavičius ir S. Čerškutė, 2009-2010 m. atkūrimo-pritaikymo projekto autorius architektas K. Mikšys
- **Amžius** pastatyta XV a. pr., ant XIV a. vid. pirmosios pilies liekanų, restauruota 1939–1942 m., tvarkant PR bokšto II a. angas, atstatant išgriuvusį mūrą PR pusėje iki III a., 1954–1965 m. virš liekanų išmūrijant P sieną ir PV bokštą, restauruojant PR bokštą, iškeliant sienas iki III a. lygio, tvarkant 1989–1993; 2009–2010 m.
- **Stilius** gotika
- **Vertingųjų savybių pobūdis**
 - Architektūrinis (lemiantis reikšmingumą unikalus);
 - Istorinis (lemiantis reikšmingumą unikalus);
- **Vertingosios savybės**
 - 7.1.1.2. tūrinė erdvinė kompozicija - **antrosios mūrinės Kauno pilies P, R, V sienų, keturkampio pagrindo PV bokšto liekanos ir apvalus 3 a. PR bokštas su rūsiu, pirmosios mūrinės pilies, esančios po žeme, sienų ir pamatų liekanos** (išskyrus 2009-2010 m. suformuotas PR bokšto ir R sienos viršutinės dalis, betoninį akmenimis apmūrytą laiptų priestatą R sienos Š pusėje; antroji mūrinė Kauno pilis buvo statoma ant pirmųjų dviejų pilių griuvėsių, susiformavus iki 3 m. storio kultūrinių sluoksnių kلودui; šiuo metu tiksliai žinoma, kad PR bokštas turėjo ne mažiau kaip tris aukštus;
 - 7.1.1.3. aukštų išplanavimas - **PR bokšto netaisyklingo apskritimo plano rūsio, I, II ir III a. patalpos (-; būklė gera;; sienų angos, nišos - PR bokšto I-III a. segmentinių sąramų skliautuotais denginiais durų, langų, šaudymo, vidaus praėjimų angos** (išliko į penkios į išorę siaurėjančios šaudymo angos II a., viena į PV pusę nukreipta III a., durų anga ir II a. neaiškios paskirties anga į pilies kiemą ŠV pusėje, III a. anga-buv. įėjimas į pilies P sienos viršutinę šaulių galeriją V pusėje, kitų III a. angų atkurta apatinė dalis; rūsio sienų angos įrengtos statant XVI a. bastėją - ŠR anga veda į požeminį koridorių, jungiantį bokšto rūšį su šaudymo galerija, ŠV anga skirta artilerijos pabūklų ir amunicijos įvežimui iš pilies kiemo; angos restauruotos, atkurtos 1939, 1954-1965 m.; būklė gera; **PR bokšto I a. pailgos stačiakampės į išorę siaurėjančios apšvietimo-ventiliacijos angos, stačiakampės išorinėje pusėje, arkinės - vidinėje laiptinės apšvietimo angos** (restauruotos, atkurtos 1954-1965 m.; būklė gera; **R sienos pusapskritė skliautuotu denginiu vartų anga** (angos įrengimas siejamas su XVI a. bastėjos statyba aplink PR bokštą; būklė gera; BR Nr. 6, 9, 11, 14, 33, 43; **IKONOGR PV bokšto Š sienos arkinės sąramos anga** (restauruota 1954-1965 m.; būklė patenkinama; **sienų ir bokštų armavimo tašų angos, perdangų sijų lizdai** (perdangų sijos buvo klojamos per visą sienų plotį, ir taip pat atliko armavimo funkciją, 1954-1965 m. restauracijos metu PR bokšto išorinėse sienose palikti zondai, rodantys perdangų sijų lizdus, dalis armavimo tašų angų sienose palikta senojo mūro eksponavimui; būklė patenkinama
 - 7.1.1.5. konstrukcijos - **lauko akmenų- molio plytų mūro pamatai su PR bokšto rūsio sienomis** (antros mūrinės pilies pamatas, o kai kur ir sienos buvo statomos tiesiai ant išlikusių atvalytų pirmosios pilies sienų viršaus, R sienoje buvo paliktas iki 1 m storio pirmosios pilies griuvenų tarpas, PV bokšte rūšys nebuvo įrengtas, todėl čia išliko pirmosios pilies sienų PV kampas, P sienos praplatinimo pamatai buvo sumūryti ant griuvenų ir supiltinių sluoksnių paklojant eilę lauko riedulių, o ant jų išorinėje plokštumoje išilgai sienos dedant aptašytus 40x40 cm dydžio ažuolinius rastus, sutvirtinčius pamato praplatinimą; dalis pamato netyrinėta; **lauko akmenų - molio plytų mūro pilies sienos** (sienos mūrytos iš horizontalių lauko riedulių ir plytų eilių, skersai sienų mūro sutvirtinant mediniais tašais, apatinėje sienų dalyje vyrauja plytų mūras, PR bokšte iki pirmo aukšto viršaus vyravo lauko riedulių eilių mūras, plytos naudotos eilių išlyginimui, viršutiniuose aukštuose greičiausiai, vyravo plytų mūras, vidaus patalpų sienos taip pat mūrytos iš plytų, naudojant ne visada taisyklingą gotikinį rišimą, abiejų mūrinių pilių vidinė sienų plokštuma daugumoje tyrinėtų vietų sutampa, o antrosios pilies sienos išorėje buvo pastorintos, bokštų ir sienų mūras buvo sutvirtintas skersiniais tašytais rąstais; pilies konservacijos ir restauracijos metu iki 2-4 m

naujai išmūrytos P, V sienos, PV bokštas, PR bokšto sienos pakeltos iki III a. angų vidurio; būklė patenkinama; **PR bokšto rūšio, I-III a. medinių sijinių perdangų, I a. sudvigubintų, tipas** (perdangos atkurtos per 1954-1965 m. restauraciją pagal išlikusias perdangų liekanas, buv. sijų lizdus ir įspaudus mūre; **funkcinė įranga - PR bokšto sienos ŠV pusėje įrengta laiptinė, molio plytų mūro sraigtnių laiptų su profiliuotų plytų ašimi ir medinėmis pakopomis tipas** (1954-1965 m. restauruota-atkurta I-III a. laiptinė;

- 7.1.1.6. grindų, pandusų, laiptų pakopų danga - **PR bokšto rūšio, II-III a. laiptinės aikštelių, vidaus praėjimų, II a. langų angų nišų molio plytų mūro dangos tipas** (įrengta per 1954-1965 m. restauraciją; būklė gera.

Kauno pilies liekanų bastėja

Aprašymas

Unikalus objekto kodas 26204

Pilnas pavadinimas Kauno pilies liekanų bastėja

Adresas Kauno miesto sav., Kauno m., Pilies g. 17

Įregistravimo registre data 2002-01-23

Statusas Paminklas

Objekto reikšmingumo lygmuo yra Nacionalinis

Rūšis Nekilnojamasis

Vertybė pagal sandarą I kompleksą įeinantis

Seni kodai

Kodas registre iki 2005.04.19: G286K2P

Priklauso kompleksui [Kauno pilies liekanos](#)

Eil.Nr. komplekse 2

Autorius Nenustatytas.

Amžius pastatyta XVI a. II p., konservuota-restauruota XX a. 7–8 deš.

Stilius gotika

Vertingųjų savybių pobūdis

Architektūrinis (lemiantis reikšmingumą unikalus);

- **Vertingosios savybės**

- 7.1.1.2. tūrinė erdvinė kompozicija - **PR bokštą dviejų trečdalių apskritimo lanku juosianti žiedinė siena, požeminė šaudymo galerija ŠR pusėje ir nuolaidus koridorius, jungiantis ją su bokšto rūšiu** (pirmiausia buvo pastatyta žiedinė bastėjos siena ir tik po to pristatyta požeminė šaudymo galerija ir koridorius, pabaigta tik ŠR šaudymo galerija, bastėjos sienos PV pusėje išmūrytos trys šaudymo nišos, bet požeminė šaudymo galerija nebuvo pastatyta, šaudyklos ir koridoriaus patalpos atkastos 1955 m., restauruotos XX a. 7-8 deš.; būklė gera;
- 7.1.1.3. aukštų išplanavimas - **vienos patalpos šaudymo galerija su įėjimu ir koridoriumi ŠR; sienų angos, nišos - segmentinių sąramų skliautuotos artilerijos pabūklų šaudymo angų nišos žiedinės sienos ŠR ir PV pusėse** (PV pusės nišos iš žiedinės sienos vidaus XX a. II p. uždengtos apsauginiu sarkofagu, ŠR šaudymo galerijoje nišos su pakopomis, šaudymo angos buvo skirtingų dydžių, pritaikytos įvairaus kalibro pabūklams; būklė patenkinama;); **įėjimo iš galerijos į požeminį koridorių segmentinės sąramos anga** (-; būklė patenkinama;); **pastolių angos žiedinės sienos išorinėje pusėje** (-; būklė patenkinama;
- 7.1.1.5. konstrukcijos - **lauko akmenų- molio plytų mūro pamatas** (pamatinę dalį nuo sienų skiria cokolis, sumūrytas iš ant šono sudėtų plytų užapvalintais kampais, pamato paviršius lygintas kai kur suklojant iki 3 eilių plytų mūrą; dalis pamato netyrinėta; **lauko akmenų-plytų mūro kiautinės konstrukcijos sienos, žiedinės sienos išorėje, požeminio koridoriaus ir galerijos viduje apmūrytos plytomis; požeminio koridoriaus ir šaudymo galerijos cilindriniai skliautai, šaudymo galerijos skliaute įrengtos dvi apskritos vėdinimo ir apšvietimo angos** (šaudyklos skliautai sugriuvo XIX a., atkurtas XX a. 6-7 deš., skliautas remiasi į 1 plytos storio išilgines sienutes, primūrytas prie vidinių sienų;

2. REMONTO APRAŠYMAS

ESAMA SITUACIJA.

Statinių grupės (komplekso) pavadinimas Kauno pilies liekanų gynybinės sienos su bokštais liekanos(un. k. 10429), Kauno pilies liekanų bastėja (Un.k. 26204) įeinantys į kompleksą Kauno pilies liekanos(Un. k. 839),

Statybos geografinė vieta. Kauno miesto sav, Kauno m. Pilies g. 17 .

Statytojas (užsakovas). Kauno miesto muziejus

Projektuotojas. MB "ARCHPLIUS".

Tvarkybos darbų rūšis: remontas.

Byla: KP-2025-11-TvDP

Numatyta atlikti šiuos remonto darbus:

- Lauko laiptų sienos į pietrytinį bokštą akmenų-plytų mūro remontas;
- Grindinio dalies prie pagrindinio įėjimo į pietrytinį bokštą remontas;
- Plytų mūro pietrytinio bokšto rūsyje paviršiaus remontas.

3.PROJEKTINIŲ SPRENDINIŲ APRAŠYMAS

Lauko laiptų sienos į pietrytinį bokštą akmenų-plytų mūro remontas;

Esama situacija. Vaizdas į vakarinę sienos pusę .



Esama situacija. Vaizdas į vakarinę sienos pusę



Vakarinės sienos pusės fragmentas.

Esama situacija.

Esamos sienos remontuojamas fragmentas sumūrytas 1954–1965, remontuotas 2009–2010 m. Mūro rišimas vendinis. Mūro siūlės ir užtrynimai yra padaryti iš kalkinio skiedinio ir cementinio skiedinio. Dalis siūlių ištrupėję. Mūre yra iškritę kai kurie lauko rieduliai. Molio plytos prie žemės, kai kur yra sudūlėję, kai kur plytos yra nuskilusios. Laiptų šoninė dažyta apdaila yra nusitrynusi.



Rytinės sienos vaizdas.

SPRENDINIAI

Darbų tikslas – sustiprinti yrantį vėdinio rišimo mūrą, kuris buvo restauruotas ir remontuotas ne vieną kartą. Darbai priklauso tvarkybos darbams.

Pagrindiniai remonto darbai:

- Siūlių remontas
- Mūro plytų remontas
- Betoninių laiptų šono remontas

Siūlių remontas.

Iš siūlių pašalinami betono fragmentai, kurie užpildomi remontiniais mišiniais. Siūlių spalva ir struktūra parenkama artima esamai autentiškai, kuri yra gretimame, neremontuojamame plote rytinėje pusėje.

Mūro plytų remontas.

Molio plytos, kuriomis yra papildytas lauko akmenų mūras, yra sudulėjusios arba nuskilusios. Pilnai sudulėjusios plytos, keičiamos naujomis pilnavidurėmis molio plytomis. Nepilnai suirusių plytų forma papildoma remontiniais mišiniais, pagamintais sertifikuotų gamintojų.

Betoninių laiptų šonų remontas.

Betoninių laiptų šonai nuvalomi nuo purvo, gruntuojami ir dažomi 2 kartus betonui skirtais dažais. Spalva RAL 7023. Spalvą tikslinti ir derinti su užsakovu ir autoriumi.

Grindinio dalies prie pagrindinio įėjimo į pietrytinį bokštą remontas;

Esama situacija. Vaizdas į vakarinę sienos pusę .



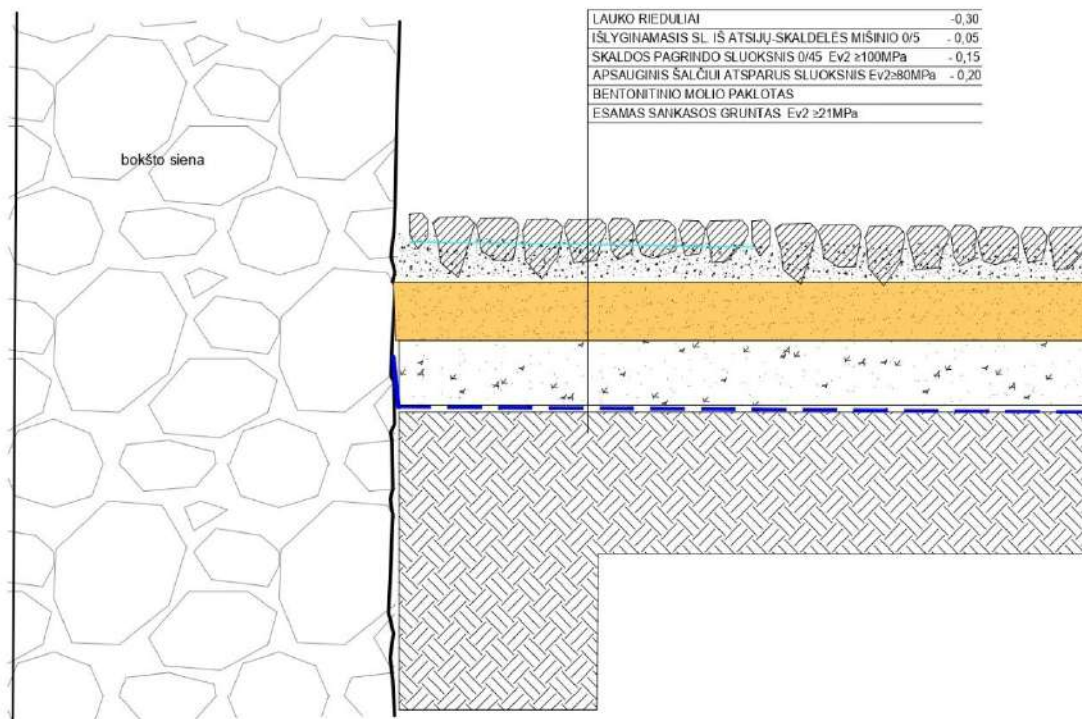
Esama situacija.

Esamas lauko riedulių grindinys yra patenkinamos būklės, bet su mažu nuolydžiu nuo bokšto. Nuo stogo krintantys krituliai patenka šachta.

SPRENDINIAI

Numatyta perkloti lauko riedulių grindinį, suformuoti tinkamus nuolydžius nuo pastato įėjimo. Perklojant grindinį, numatyta įrengti bentonito sluoksnį, kuris atliks horizontalios izoliacijos funkciją ir sustabdys vandens patekimą į šachtą.

LAUKO RIEDULIŲ DANGA



Lauko riedulių grindinio klojimo detalė.

Sienų plytų mūro, skliautų pietrytinio bokšto rūsyje ir bastėjos galerijoje paviršiaus remontas.



Esama situacija. Vaizdas į bastėjos galerijos skliautą.



Esama situacija. Vaizdas į rūsio sieną.

Esama situacija.

Skliautų mūrinis paviršius yra smarkiai paveiktas drėgmės. Šiuo metu skliautuose drėgmės nėra. Plytos ir siūlės ištrupėję

Sienos paveiktos drėgmės. Plytos ir siūlės ištrupėję. Daugelyje vietų plytos pasidengusios kalcitais. Galerijoje į bastėją, kai kur, plytos ištrupėję beveik per visą storį. Yra plotų pasidengusių mikroflora.

Grindų plytų paviršius, kai kur yra pasidengęs kalcitais. Daugelyje vietų siūlės yra ištrupėję.



Esama situacija. Vaizdas į bastėjos galerijos skliautą ir sieną.



Esama situacija. Vaizdas į bastėjos galerijos grindis.



Esama situacija. Vaizdas į bokšto grindis prie laiptų.

SPRENDINIAI

Plytų remontas atliekamas dviem būdais- priauginimo ir pilno pakeitimo. Priauginant plytas, naudojamas remontinis mišinys, kurio struktūra ir spalva atitinka aplinkinių plytų spalvą. Keičiant plytas pilnai, plytų spalva, turi būti panaši į aplinkinių plytų spalvą, o matmenys identiški suirusiai.

Siūlių remontuojamos remontiniu skiediniu, kurio spalva ir struktūra panaši į esamą pagal pateiktą technologiją. Siūlės ne rievėjamos, neužgeležinamos.

Remonto darbai atliekami rūsyje ir 1a, 2a. sraigtinių laiptų aikštelių zonose.

SPECIALIOJI TECHNOLOGIJA MŪRO VALYMAS.

Istorinis plytų mūras turi būti **valomas labai atsargiai**, kad nebūtų pažeistas paviršius ir skiedinys. Teisingi ir saugūs pagrindai:

1. Sausas valymas (pirmas žingsnis)

Minkštas šepetys (ne metalinis).

Dulkių siurblys su šepetiniu antgaliu. Tai pašalina dulkes ir birias nuosėdas nešlapinant mūro.

2. Drėgnas valymas:

Naudoti drungną vandenį.

Plauti minkšta kempine ar šepetiu.

Vengti aukšto slėgio plovyklų („Karcher“), nes jos ardo senas plytas ir kalkinį skiedinį.

3. Jei yra apnašų ar dėmių:

Druskų, kalcitų išnašos(baltos apnašos):

- Valyti sausu šepetiu, be vandens (Vanduo tik sustiprina kristalizaciją).

- **Suodžiai / dūmų žymės:**

Silpnas neutralus muilas. Labai švelni kempinė.

- **Pelėsis / samanės:**

Silpnas **biocidinis tirpalas**, skirtas paveldo mūrui. Jokio chlorinio baliklio.

4. Ko negalima daryti:

Smėliasrovės naudojimas (abrasinis pūtimas)

Aukšto slėgio plovimas

Rūgštiniai valikliai

Metaliniai šepčiai

Svarbu:

Istorinis mūras dažniausiai mūrytas su **kalkiniu skiediniu**, kuris yra minkštesnis už cementą, todėl agresyvus valymas jį greitai išgraužia.

SPECIALIOJI TECHNOLOGIJA "MŪRO FRAGMENTINIS REMONTAS"

1. ĮVADINĖ DALIS

Specialioji technologija pritaikyta objektui Kauno pilies liekanų gynybinės sienos su bokštais liekanos(un. k. 10429), Kauno pilies liekanų bastėja (Un.k. 26204) įeinantys į kompleksą Kauno pilies liekanos(Un. k. 839).

2. SPECIALIOJI TECHNOLOGIJA

2.1. Mūro fragmentinio remonto technologija apsprendžia:

- Pastato vertė;
- Mūro techninė būklė (erozijos, drėgmės ir užterštumo lygis ir panašiai);
- Nustatyta tvarka suderinti ir aprobuoti tvarkybos sprendiniai.
- Mūro remonto darbai vykdomi esant temperatūrai ne mažiau +5 °C. Esant žemesnei oro temperatūrai ir lauke taikomos darbo vietos aptvėrimas, paviršiaus apsaugos priemonės ir paviršiaus šildymas šaltuoju metu.

2.2. Mūro fragmentinis remontas atliekamas pagal tris technologijas (kurią technologiją taikyti apsprendžia tvarkybos projektas).

- Plytų auginimo technologija;

- Išdūlėjusių siūlių rievėjimo technologija;
- Plytų įklijavimo technologija.

2.3. Paruošiamieji darbai

- Kartu su tvarkybos darbų projekto autoriumi patikslinami projektiniai sprendiniai ir darbų apimtys;
- Darbo vieta turi būti aptverta ir parengta pagal saugos darbe normų galiojančius reikalavimus;
- Mūro fragmentinio remonto darbus vykdyti po mūro valymo gavus KPD teritorinio padalinio leidimą;
- Darbams turi vadovauti atestuoti projekto (projekto dalies ir statybos vadovai). Kokybę kontroliuoja techninės priežiūros inžinierius.

2.4. Darbų technologija

2.4.1. Plytų auginimo technologija:

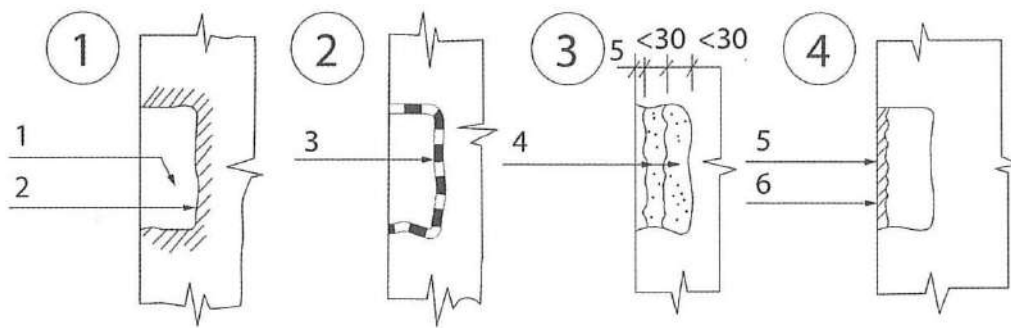
- Sudūlėjusio užteršto mūro šalinimas iki patvaraus dugno;
- Dugnas išvalomas sudrėkinamas ir padengiamas adheziniu skiediniu (klijais plytelėms klijuoti arba skystos konsistencijos cementiniu);
- Ant adhezinio užtepų "šlapias ant šlapio" užtepamas sudėtinio skiedinio užtepimas, jo stipris turi būti ne mažiau 2,5KPa. Maišant cementinį skiedinį 1:3 su plastifikatoriumi, pagal plastifikatoriaus gamintojo rekomendacijas;
- Užtepimas dengiamas sluoksniais, ne daugiau 3 cm kiekvienas;
- Paviršiuje paliekamas 3-5 mm storio tarpas dengiamajam remonto sluoksniui dengti. Dengiamojo sluoksnio spalva ir faktūra turi atitikti autentiui. Dengiamojo sluoksnio parengimas atliekamas ant drėgno paruošiamojo sluoksnio pagal skiedinio gamintojo instrukciją;
- Atliekamas plytų paviršiaus tonavimas silikatiniais dažais arba lazura;
- Rengimo technologija aprašyta pav. 1.

2.4.2. Išdūlėjusių siūlių rievėjimo technologija

- Išvalyti siūlių dugną jį sudrėkinant ir gruntuojant giluminiu gruntu;
- Gruntuoti dugną adheziniu skiediniu 1c:3sm su plastifikatoriumi;
- Užtaisyti siūlės paruoštų siūlių skiediniu jo sudėtis turi būti artima autentiui. Šis skiedinys parenkamas pagal tyrimų duomenis;
- Paruošiamajam skiediniui sustingus dengiamas dengiamasis siūlių skiedinys su autentiško rievėjimo imitacija;
- Dengiamojo sluoksnio skiedinio spalva rišamosios medžiagos, užpildo santykis ir granulometrija nustatoma tyrimais pagal autenti;
- Siūloma pagal tyrimų rekomendacijas ruošti bandomuosius skiedinius ir parinkti geriausiai tinkančią sudėtį;
- Siūlių rievėjimo technologija pavaizduota pav. 2.

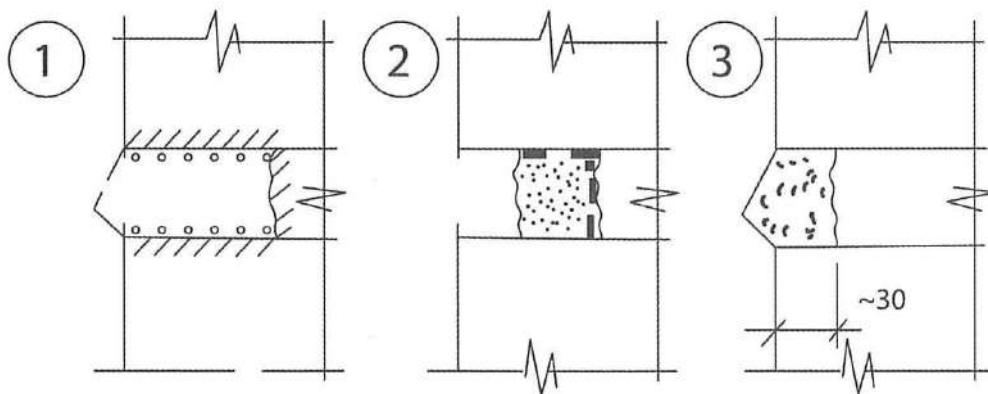
2.4.3. Plytų įklijavimo technologija

- Išvalomos sudūlėjusios plytos iki kieto dugno, jis sudrėkinamas ir apdorojamas giluminiu gruntu pagal gamintojo instrukciją;
- Paruošiamos įklijavimui plytos artimo autentiui;
- Plytą sudrėkinama ir įklijuojama sudėtinio skiediniu orientacinė sudėtis 1:0,5:3 (cementas: kalkių tešla: rūpus smėlis) siūlės paliekamos neužpildytos;
- Plytų laikinam, fiksavimui naudojami mediniai kaiščiai;
- Skiediniu sukiestėjus šalinamas pleištuojantys mediniai kaiščiai;
- Siūlės užtaisomos remontiniu skiediniu pagal tyrimų rezultatus;
- Plytos impregnuojamos.
- Technologija aprašyta pav. 3



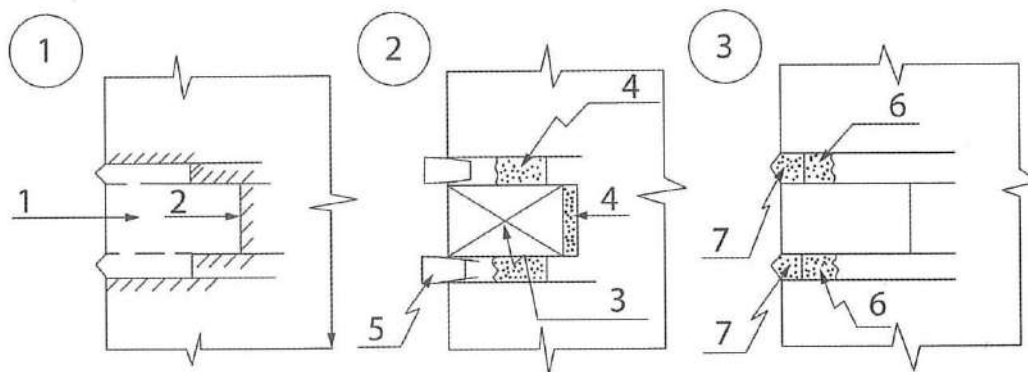
1. pav. Prieauginimo technologinė schema

1 – erodavusio fragmento pašalinimas, valymas (1), dugno drėkinimas (2); 2 – dugno padengimas skiediniu (3); 3 – kavernos užtaisymas sudėtinio skiediniu sluoksniais iki 3 cm (4); 4 – užtepimas dengiamuoju sluoksniu (5) formuojant paviršių ir tonavimas silikoniniais dažais (6)



2. pav. Siūlių tvarkybos technologinė schema

1 – šalinamas erodavęs skiedinys, drėkinamas paviršius; 2 – apdorojamas dugnas, rengiamas pamušalas; 3 – įrengiamas dengiamasis sluoksnis, jei reikia rievinant siūles pagal autentiškas



3. pav. Plytų įklijavimo technologinė schema

1 – erodavusi arba dalinai erodavusi plyta; 2 – dugno drėkinimas ir gruntavimas; 3 – nauja arba autentiška (panaudota) plyta; 4 – įklijavimas sudėtinio skiedinio; 5 – mediniai pleištukai plytai fiksuoti; 6 – siūlių užtaisymas pamušalo skiediniu (1 dalis cemento, 0,5 dalies kalkių, storis – 3–4 cm); 7 – užtaisymas restauraciniu skiediniu (rievétė pagal autentišką)

MŪRO TVARKYBAI NAUDOTINOS MEDŽIAGOS

1. Lietuvos standartas LST EN 459-1 +Ac(D):2004 „Statybinės kalkės. 1 dalis. Apibrėžimai, reikalavimai ir atitikties požymiai“.

1 lentelė. Pagrindiniai kalkių sudėties procentai ir stiprumo gniuždant po 28 parų kietėjimo reikalavimai

Kalkių tipas ir žymuo	Sudėtis, %				Stipris gniuždant, N/mm ²
	CaO+MgO	Mg O	CO ₂	SO ₃	
Orinės, CL 90	≥90	≤5	≤4	≤2	
Orinės, CL 80	≥80	≤5	≤7	≤2	
Orinės, CL 70	≥70	≤5	≤12	≤2	
Dolomitinės, DL 85	–	≥30	≤7	≤2	
Dolomitinės, DL 80		≥5	≤7	≤2	
Hidraulinės, HL 2	Laisvos kalkės ≥ 8	–	–	≤3	≥ 2 iki 7
Hidraulinės HL 3,5	≥6	–	–	≤3	≥ 3,5 iki 10
Hidraulinės HL 5	≥3	–	–	≤3	≥ 5 iki 15
Gamtinės hidraulinės, NHL 2	≥15	–	–	≤3	≥ 2 iki 7
Gamtinės hidraulinės, NHL 3,5	≥9	–	–	≤3	≥ 3,5 iki 10
Gamtinės hidraulinės, NHL 5	≥3	–	–	≤3	≥ 5 iki 15

Remonto tikslams naudojamos orinės kalkės.

Pagal anksčiau galiojusį standartą 67 % aktyvumo orinės kalkės apytikriai gali būti prilygintos CL 70.

Dolomitinės kalkės gali būti naudojamos specialioms tikslams (pvz., masyvaus akmens mūro tuštumoms užpildyti) pagal technologų rekomendacijas.

Hidraulinės kalkės HL arba gamtinės hidraulinės kalkės NHL Lietuvoje šiuo metu negaminamos, tačiau žaliavų gamtinių kalkių gamybai yra – tai Skirsnemunės, Jiesios, Matuizų kreidos mergeliai. Jas būtų galima naudoti mūro siūlėms, injektavimui, tinkavimui.

Statybinės kalkės bandomos pagal Lietuvos standartą LST EN 459-1+AC (D):2006 „Statybinės kalkės. 2 dalis. Bandymo metodai“.

2. Kalkių tešlos pagaminimas

Istorinio mūro tvarkybos darbams galima naudoti degtas kalkes, kurių aktyvumas ne mažesnis kaip 67 % CaO+MgO. Kiekvienas kalkių tipas turi įvairių ypatybių, kurias kiekvienas meistras (amatininkas) panaudoja savaip.

3. Kalkių taurinimas

Į kibirą (10 l) kalkių tešlos įpilti 0,2 kg (stiklinę) linų aliejaus ir labai gerai išmaišyti. Išlaikius mažiausiai 3 paras, galima naudoti (ji emulgavosi). Taip paruoštą, pagerintą kalkių tešlą galima sandėliuoti sandariai uždarytuose induose po plonu vandens sluoksniu neribotą laiką.

4. Kalkių vandens pagaminimas

Į kibirą (10 l) švaraus vandens įdėti apie 3 kg 50 % drėgnumo kalkių tešlos ir gerai išmaišyti. Leisti nusistovėti iki skaidrumo 1 parą ir naudoti tvirtinimui tik skaidrų tirpalą.

5. Kalkių pieno pagaminimas

Apdailos tikslams kalkių pieną galima paruošti iš taurintų kalkių: 1,2–1,5 kg taurintų kalkių tešla praskiedžiama apie 10 l vandens ir gerai išmaišoma. Jeigu reikia, pridėjus priedų bei pigmentų ir perkošiama per sietelį. Kalkių pieną taip pat galima pagaminti iš negesintų (taip pat maltų) kalkių bei kalkių tešlos.

6. Plytų siūlių atstatymo remonto skiedinio sudėtis:

1 – tūrio dalis kalkių tešlos 50 % drėgnumo, 67 % aktyvumo;

2,5 – tūrio dalies 2,5–0,14 mm frakcijos smėlio;

0,1 – tūrio dalies plytų miltų, smulkesnių kaip 2,5 mm frakcijos;

0,1 – tūrio dalies nesijotų marmuro miltų;

0,01 – tūrio dalies susmulkintos medžio anglies.

7. Kontakto zona – „sausas mūras/drėgnas mūras“ plotų atstatymo remontinis kalkių skiedinys:

- 0,1 – tūrio dalis kalkių tešlos 50 % drėgnumo, 67 % aktyvumo;
- 2 – tūrio dalis 5–2,5–0,14 mm frakcijos smėlio;
- 1 – tūrio dalis 10–5 frakcijos žvyro;
- 0,1 – tūrio dalies grūstų plytų miltų, smulkesnės kaip 2,5 mm frakcijos;
- 0,2 – tūrio dalies 5–2,5–0,14 mm frakcijų susmulkintos medžio anglies;
- 0,1 – tūrio dalies nesijotų marmuro miltų.

8. Plytų „auginimo“ technologija:

- išvalomas sudūlėjusių plytų dugnas, impregnuojamas giluminiu gruntu;
- užtepamas adhezinis sluoksnis;
- dugnas padengiamas plytų auginimo skiediniu, kuris gali būti ruošiamas pagal pateiktą receptūrą:
- 1 tūrio dalis šlakinio cemento CEM III/B 32,5;
- 4 tūrio dalys maltų plytų (2,0 t.d. frakcija 0,3–0,6 mm; 2,0 t.d. frakcija 0,6–1,2 mm);
- skiedinio paruošimui rekomenduojamas geriamasis vanduo su plastikliu;
- paruoštą skiedinį kloti 5 mm sluoksniu trombuojant, sudarant vienos paros technologinę pertrauką;
- atkurtų plytų siūles užtaisyti restauraciniu skiediniu;
- plytų paviršių hidrofobizuoti.

9. Išdūlėjusių siūlių rievėjimo technologija:

- išvalyti siūlių dugną, jį sudrėkinant, ir gruntuoti dugną adheziniu gruntu;
- užtaisyti siūlę rievėjimo skiediniu, kurio receptūrą apsprendžia architektas–restauratorius, remdamasis esamų siūlių spalva, poringumu, užpildo granulometrija ir kitais tyrimų rezultatais.

10. Plytų „įklijavimo“ technologija:

- išvalyti sudūlėjusių plytų dugną ir jį sudrėkinti;
- įklijuoti pagal reikiamus matmenis išpjautą ir sudrėkintą plytą sudėtiniu skiediniu 1:0,5:6 (šlakinis cementas:kalkių tešla: smėlis). Siūles palikti neužpildytas. Architektui–restauratoriui reikalaujant, gali būti naudojamos autentiškos arba naujos plytos. Skiedinio klijingumui padidinti rekomenduojama įmaišyti apie 0,5 % metilceliuliozės miltelių.

Siūles rievėti skiediniu, kurio sudėtis pateikta siūlių rievėjimo technologijos aprašyme.

Kauno pilies liekanų gynybinės sienos su bokštais liekanos(un. k. 10429), Kauno pilies liekanų bastėja (Un.k. 26204)), Kauno miesto sav., Kauno m., Pilies g. 17 tvarkybos darbų (remontas) projektas.

DARBŲ KIEKIŲ ŽINIARŠTIS .

Eil. Nr.	Darbų pavadinimas	Sienos rytinė pusė	Sienos vakarinė pusė
1	Remontuojamos fasado siūlės		
	Atšokusių ir cementinio skiedinio siūlų pašalinimas	15 kv. m.	15 kv. m.
	Išdulėjusių mūro plytų išėmimas	13,4 kv. m.	13,4 kv. m.
	Fasado plovimas	61,0 kv. m.	61,0 kv. m..
	Plytų įmūrijimas į išdulėjusių plytų vietą	7,0 kv. m.	7,0 kv.m.
	Plytų remontas priauginimo būdu	7,0 kv. m.	7,0 kv. m.
	Išvalytų siūlių užpildymas	15 kv. m.	15 kv. m.
	Pamatų zonos remontas, valymas ir nuo suirusių elementų mūras-žemė zonoje, iškasant tranšėją rytinėje pusėje 30mx0,6m. Vakarinėje pusėje 30mx0,6m.	30m rytinėje pusėje,	30m vakarinėje pusėje
2	Dažoma fasado dalis (laiptų šonai)		
	Laiptų šonų plovimas ir valymas nuo atšokusių dažų nuo samanų ir purvo.	6,30 m2	6,30 m2
	Laiptų šonų gruntavimas ir dažymas silikatiniais dažais 2 kartus.	6,30 m2.	6,30 m2.
3	Lauko akmenų grindinio remontas prie pagrindinio įėjimo.		
	Gindinio ardymas	17,0 kv. m	
	Bentonito pagrindo ir akmenų grindinio pasluoksnių įrengimas.	17,0 kv. m	
	Grindinio grindimas.	17,0 kv. m.	
4	Rūsio sienų remontas		
	Siūlių valymas nuo 1 cm iki 1,5 cm gylio	27,2 m ²	
	Sienų plovimas vandeniu su ne metaliniais šepčiais.	135,7 m ² .	
	Plytų remontas priauginimo būdu	90,0 m ²	
	Siūlių užpildymas ir rievėjimas	27,2 m ²	
5	Rūsio grindų remontas		
	Siūlių valymas nuo 1 cm iki 1,5 cm gylio	9,1 m ²	
	Grindų plovimas vandeniu su ne metaliniais šepčiais.	45,1 m ²	
	Plytų remontas priauginimo būdu	2,1 m2.	
	Siūlių užpildymas ir rievėjimas	9,1 m2.	

Pastaba: būtina fotofiksacija prieš darbų pradžią.



VALSTYBĖS ĮMONĖ REGISTRŲ CENTRAS
Vincio Kudirkos g. 18-3, LT-03105 Vilnius, tel. (5) 2688 262, faks. (5) 2688 311, el.p. info@registrucentras.lt

NEKILNOJAMOJO TURTO REGISTRO CENTRINIO DUOMENŲ BANKO IŠRAŠAS

2013-08-29 15:15:37

1. Nekilnojamojo turto registre įregistruotas turtas:

Registro Nr.: 20/113763
Registro tipas: Statiniai
Sudarymo data: 1998-06-19
Adresas: Kauno m. sav. Kauno m. Pilies g. 17
Registro tvarkytojas: Valstybės įmonės Registrų centro Kauno filialas

2. Nekilnojamieji daiktai:

2.1.

Pastatas - Pilies rytinis bokštas su sienom S-1, S-2, bastjonu S-3

Aprašymas / pastabos: (buvęs 1H2p)
Unikalus Nr.: 1901-5000-1010

Pagrindinė naudojimo paskirtis: Kita
Pažymėjimas plane: 1H3p
Statybos pabaigos metai: 1368
Rekonstravimo pradžios metai: 2009
Rekonstravimo pabaigos metai: 2010
Baigtumo procentas: 100 %
Fizinio nusidėvėjimo procentas: 46 %
Dujos: Nėra
Sienos: Plytos
Šildymas: Vietinis centrinis šildymas
Vandentiekis: Komunalinis vandentiekis
Nuotekų šalinimas: Komunalinis nuotekų šalinimas
Aukštų skaičius: 3
Bendras plotas: 284.43 kv. m
Pagrindinis plotas: 276.08 kv. m
Plotas bruto: 1063.00 kv. m
Užstatytas plotas: 780.00 kv. m
Tūris: 8104 kub. m
Koordinatė X: 6084761
Koordinatė Y: 492647

Vidutinės rinkos vertės nustatymo būdas: Atkuriamoji vertė
Atkūrimo sąnaudos (statybos vertė): 2492000 Lt
Atkuriamoji vertė: 1370000 Lt

Atkuriamosios vertės ir atkūrimo sąnaudų
(statybos vertės) nustatymo data: 2010-11-25
Vidutinė rinkos vertė: 1000000 Lt

Vidutinės rinkos vertės nustatymo data: 2010-11-25
Kadastro duomenų nustatymo data: 2010-11-25

2.2.

Pastatas - Pilies pietvakarinis bokštas su siena S-4

Unikalus Nr.: 1901-5000-1024

Pagrindinė naudojimo paskirtis: Kita
Pažymėjimas plane: 2H1p
Statybos pabaigos metai: 1368
Baigtumo procentas: 100 %
Fizinio nusidėvėjimo procentas: 70 %

Sienos: Plytos
Šildymas: Nėra

Aukštų skaičius: 1
Bendras plotas: 35.14 kv. m
Pagrindinis plotas: 35.14 kv. m
Tūris: 687 kub. m

Koordinatė X: 6084775.93
Koordinatė Y: 492555.7

Atkūrimo sąnaudos (statybos vertė): 203952 Lt
Atkuriamoji vertė: 61762 Lt

Vidutinė rinkos vertė: 71026 Lt

Vidutinės rinkos vertės nustatymo data: 2004-08-09

Kadastro duomenų nustatymo data: 1998-04-26

Kiti statiniai (inžineriniai) - Pėsčiųjų tiltas

2.3.

Unikalus Nr.: 4400-2185-8726

Pagrindinė naudojimo paskirtis: **Kiti inžineriniai statiniai**

Pažymėjimas plane: **t1**

Statybos pradžios metai: **2011**

Statybos pabaigos metai: **2011**

Baigtumo procentas: **100 %**

Fizinio nusidėvėjimo procentas: **0 %**

Atkūrimo sąnaudos (statybos vertė): **82300 Lt**

Atkuriamoji vertė: **82300 Lt**

Atkuriamosios vertės ir atkūrimo sąnaudų

(statybos vertės) nustatymo data: **2011-07-07**

Vidutinė rinkos vertė: **82300 Lt**

Vidutinės rinkos vertės nustatymo data: **2011-07-07**

Kadastro duomenų nustatymo data: **2011-07-07**

Aikštelė - Automobilių stovėjimo aikštelė

2.4.

Unikalus Nr.: 4400-2356-5377

Pagrindinė naudojimo paskirtis: **Kelių (gatvių)**

Pažymėjimas plane: **1-7**

Statusas: **Formuojamas**

Danga: **Asfaltbetonis**

Plotas **280.00 kv. m**

Kadastro duomenų nustatymo data: **2012-05-16**

Gatvė - Pėsčiųjų takas

2.5.

Unikalus Nr.: 4400-2208-4057

Pagrindinė naudojimo paskirtis: **Kelių (gatvių)**

Pažymėjimas plane: **1-17**

Fizinio nusidėvėjimo procentas: **0 %**

Eismo juostų skaičius: **Keturios**

Gatvės kategorija: **Kita**

Danga: **Asfaltbetonis**

Ilgis: **0.312 km**

Atkūrimo sąnaudos (statybos vertė): **143000 Lt**

Atkuriamoji vertė: **143000 Lt**

Atkuriamosios vertės ir atkūrimo sąnaudų

(statybos vertės) nustatymo data: **2011-08-17**

Vidutinė rinkos vertė: **143000 Lt**

Vidutinės rinkos vertės nustatymo data: **2011-08-17**

Kadastro duomenų nustatymo data: **2011-08-17**

Vandentiekio linija - Vandentiekio tinklai

2.6.

Unikalus Nr.: 4400-1496-8873

Pagrindinė naudojimo paskirtis: **Vandentiekio tinklų**

Statybos pradžios metai: **2007**

Statybos pabaigos metai: **2007**

Baigtumo procentas: **100 %**

Vandentiekio linijos reikšmė: **įvadinė**

Medžiaga: **Polietilenas**

Ilgis: **255.59 m**

Atkūrimo sąnaudos (statybos vertė): **84000 Lt**

Atkuriamoji vertė: **84000 Lt**

Atkuriamosios vertės ir atkūrimo sąnaudų

(statybos vertės) nustatymo data: **2008-02-11**

Vidutinė rinkos vertė: **84000 Lt**

Vidutinės rinkos vertės nustatymo data: **2008-02-11**

Kadastro duomenų nustatymo data: **2008-02-11**

Nuotekų linija - Nuotekų šalinimo tinklai

2.7.

Unikalus Nr.: 4400-1496-8895

Pagrindinė naudojimo paskirtis: **Nuotekų šalinimo tinklų**

Statybos pradžios metai: **2007**

Statybos pabaigos metai: **2007**

Baigtumo procentas: **100 %**

Nuotekų linijos reikšmė: **išvadinė**

Nuotekų linijos rūšis: **slėginė**
 Nuotekų linijos būdas: **buitinė**
 Medžiaga: **Polietilenas**

Ilgis: **224.94 m**
 Atkūrimo sąnaudos (statybos vertė): **53300 Lt**
 Atkuriamoji vertė: **53300 Lt**
 Atkuriamosios vertės ir atkūrimo sąnaudų
 (statybos vertės) nustatymo data: **2008-02-11**
 Vidutinė rinkos vertė: **53300 Lt**
 Vidutinės rinkos vertės nustatymo data: **2008-02-11**
 Kadastro duomenų nustatymo data: **2008-02-28**

- 2.8. Priklausinys: **Kiti statiniai (inžineriniai) - Kiemo statiniai**
 Aprašymas / pastabos: **(drenažo šulinys - 4vnt., laiptukai - 4vnt., akmenų siena)**
 Unikalus Nr.: **1901-5000-1030**
 Pagrindinė naudojimo paskirtis: **Kiti inžineriniai statiniai**
 Statybos pabaigos metai: **1989**
 Atkūrimo sąnaudos (statybos vertė): **62151 Lt**
 Atkuriamoji vertė: **24566 Lt**
 Vidutinė rinkos vertė: **13511 Lt**
 Vidutinės rinkos vertės nustatymo data: **2004-08-09**
 Kadastro duomenų nustatymo data: **1998-04-26**
 Priklausanti dalis: **1/1 priklauso pastatui Nr. 1901-5000-1010, aprašytam p. 2.1.**

3. Daikto priklausiniai iš kito registro: [rašų nėra]

4. Nuosavybė:

4.1.

Nuosavybės teisė
 Savininkas: **KAUNO MIESTO SAVIVALDYBĖ, a.k. 111106319**
 Daiktas: **kiti statiniai Nr. 4400-2185-8726, aprašyti p. 2.3.**
gatvė Nr. 4400-2208-4057, aprašyta p. 2.5.
 [registravimo pagrindas: **Statybos užbaigimo aktas, 2011-12-15, Nr. SUA-2637-(15.34)**
 [rašas galioja: **Nuo 2011-12-23**

4.2.

Nuosavybės teisė
 Savininkas: **LIETUVOS RESPUBLIKA, a.k. 111105555**
 Daiktas: **pastatas Nr. 1901-5000-1010, aprašytas p. 2.1.**
 [registravimo pagrindas: **Lietuvos Respublikos Vyriausybės nutarimas, 2004-06-10, Nr. 719**
Statybos užbaigimo aktas, 2011-02-23, Nr. SUA-346-(15.34)
 [rašas galioja: **Nuo 2011-03-04**

4.3.

Nuosavybės teisė
 Savininkas: **KAUNO MIESTO SAVIVALDYBĖ, a.k. 111106319**
 Daiktas: **Vandentiekio linija Nr. 4400-1496-8873, aprašyta p. 2.6.**
Nuotekų linija Nr. 4400-1496-8895, aprašyta p. 2.7.
 [registravimo pagrindas: **Statinio pripažinimo tinkamu naudoti aktas, 2008-03-07, Nr. STN-21-080307-010**
 [rašas galioja: **Nuo 2008-04-22**

4.4.

Nuosavybės teisė
 Savininkas: **LIETUVOS RESPUBLIKA, a.k. 111105555**
 Daiktas: **pastatas Nr. 1901-5000-1024, aprašytas p. 2.2.**
kiti statiniai Nr. 1901-5000-1030, aprašyti p. 2.8.
 [registravimo pagrindas: **Lietuvos Respublikos Vyriausybės nutarimas, 2004-06-10, Nr. 719**
 [rašas galioja: **Nuo 2004-08-10**

5. Valstybės ir savivaldybių žemės patikėjimo teisė: [rašų nėra]

6. Kitos daiktinės teisės:

6.1.

Turto patikėjimo teisė
 Patikėtinis: **KAUNO MIESTO SAVIVALDYBĖ, a.k. 111106319**
 Daiktas: **pastatas Nr. 1901-5000-1010, aprašytas p. 2.1.**
pastatas Nr. 1901-5000-1024, aprašytas p. 2.2.
kiti statiniai Nr. 1901-5000-1030, aprašyti p. 2.8.

[registravimo pagrindas: Lietuvos Respublikos Vyriausybės nutarimas, 2004-06-10, Nr. 719
Priėmimo - perdavimo aktas, 2004-07-28
Statybos užbaigimo aktas, 2011-12-15, Nr. SUA-2637-(15.34)
[rašas galioja: Nuo 2013-02-20

7. Juridiniai faktai:

- 7.1. Sudaryta panaudos sutartis
Panaudos gavėjas: Kauno miesto muziejus, a.k. 300154670
Daiktas: pastatas Nr. 1901-5000-1010, aprašytas p. 2.1.
pastatas Nr. 1901-5000-1024, aprašytas p. 2.2.
kiti statiniai Nr. 1901-5000-1030, aprašyti p. 2.8.
[registravimo pagrindas: Panaudos sutartis, 2013-07-31, Nr. SR-1547
Priėmimo - perdavimo aktas, 2013-07-31, Nr. 60-9-98
[rašas galioja: Nuo 2013-08-29
Terminas: Nuo 2013-07-31 iki 2033-07-31
- 7.2. Nekilnojamasis daiktas įrašytas į nekilnojamųjų kultūros vertybių registrą
Daiktas: pastatas Nr. 1901-5000-1010, aprašytas p. 2.1.
pastatas Nr. 1901-5000-1024, aprašytas p. 2.2.
kiti statiniai Nr. 1901-5000-1030, aprašyti p. 2.8.
[registravimo pagrindas: Kultūros vertybių apsaugos departamento raštas, 2002-02-06, Nr. 06-090135
Kultūros ministerijos kultūros vertybių apsaugos departamentas, l.e.dir.E.Ivaškevičius
[rašas galioja: Nuo 2002-02-15

8. Žymos: įrašų nėra

9. Specialiosios žemės ir miško naudojimo sąlygos: įrašų nėra

10. Daikto registravimas ir kadastro žymos:

- 10.1. Nustatyti nauji kadastro duomenys, kurie neįrašyti į kadastrą (kadastro žyma)
Duomenis nustatė: Valstybės įmonės Registrų centro Kauno filialas, a.k. 135040952
Daiktas: aikštelė Nr. 4400-2356-5377, aprašyta p. 2.4.
[registravimo pagrindas: Nekilnojamojo daikto kadastro duomenų byla, 2012-05-16
[rašas galioja: Nuo 2012-05-22
- 10.2. Kadastrinius matavimus atliko (kadastro žyma)
Valstybės įmonės Registrų centro Kauno filialas, a.k. 135040952
Daiktas: gatvė Nr. 4400-2208-4057, aprašyta p. 2.5.
[registravimo pagrindas: Nekilnojamojo daikto kadastro duomenų byla, 2011-08-17
Kvalifikacijos pažymėjimas, Nr. 2M-M-186
Licencija, Nr. G-734-(623)
[rašas galioja: Nuo 2011-12-22
- 10.3. Suformuotas naujas (daikto registravimas)
Daiktas: kiti statiniai Nr. 4400-2185-8726, aprašyti p. 2.3.
gatvė Nr. 4400-2208-4057, aprašyta p. 2.5.
[registravimo pagrindas: Statybos užbaigimo aktas, 2011-12-15, Nr. SUA-2637-(15.34)
[rašas galioja: Nuo 2011-12-22
- 10.4. Kadastrinius matavimus atliko (kadastro žyma)
Valstybės įmonės Registrų centro Kauno filialas, a.k. 135040952
Daiktas: kiti statiniai Nr. 4400-2185-8726, aprašyti p. 2.3.
[registravimo pagrindas: Nekilnojamojo daikto kadastro duomenų byla, 2011-07-07
Kvalifikacijos pažymėjimas, Nr. 2M-M-186
Licencija, Nr. G-734-(623)
[rašas galioja: Nuo 2011-12-22
- 10.5. Nustatyti nauji kadastro duomenys, kurie neįrašyti į kadastrą (kadastro žyma)

Duomenis nustatė: Valstybės įmonės Registrų centro Kauno filialas, a.k.
135040952

Daiktas: Vandentiekio linija Nr. 4400-1496-8873, aprašyta p. 2.6.
Nuotekų linija Nr. 4400-1496-8895, aprašyta p. 2.7.

[registravimo pagrindas: Nekilnojamojo daikto kadastro duomenų byla, 2011-07-07
[rašas galioja: Nuo 2011-07-13

10.6.

Kadastrinius matavimus atliko (kadastro žyma)
Valstybės įmonės Registrų centro Kauno filialas, a.k.
135040952

Daiktas: pastatas Nr. 1901-5000-1010, aprašytas p. 2.1.

[registravimo pagrindas: Nekilnojamojo daikto kadastro duomenų byla, 2010-11-25
Kvalifikacijos pažymėjimas, Nr. 2M-M-207
Licencija, Nr. G-734-(623)

[rašas galioja: Nuo 2011-03-03

10.7.

Rekonstrukcija (daikto registravimas)

Daiktas: pastatas Nr. 1901-5000-1010, aprašytas p. 2.1.

[registravimo pagrindas: Statybos užbaigimo aktas, 2011-02-23, Nr. SUA-346-(15.34)
[rašas galioja: Nuo 2011-03-03

10.8.

Nustatyti nauji kadastro duomenys, kurie neįrašyti į
kadastrą (kadastro žyma)

Duomenis nustatė: Valstybės įmonės Registrų centro Kauno filialas, a.k.
135040952

Daiktas: Vandentiekio linija Nr. 4400-1496-8873, aprašyta p. 2.6.
Nuotekų linija Nr. 4400-1496-8895, aprašyta p. 2.7.

[registravimo pagrindas: Nekilnojamojo daikto kadastro duomenų byla, 2009-05-13
[rašas galioja: Nuo 2009-05-27

10.9.

Kadastrinius matavimus atliko (kadastro žyma)
Valstybės įmonės Registrų centro Kauno filialas, a.k.
135040952

Daiktas: Vandentiekio linija Nr. 4400-1496-8873, aprašyta p. 2.6.
Nuotekų linija Nr. 4400-1496-8895, aprašyta p. 2.7.

[registravimo pagrindas: Nekilnojamojo daikto kadastro duomenų byla, 2008-02-11
[rašas galioja: Nuo 2008-04-22

11. Registro pastabos ir nuorodos: [rašų nėra

12. Kita informacija:

Archyvinės bylos Nr.: 19/21068

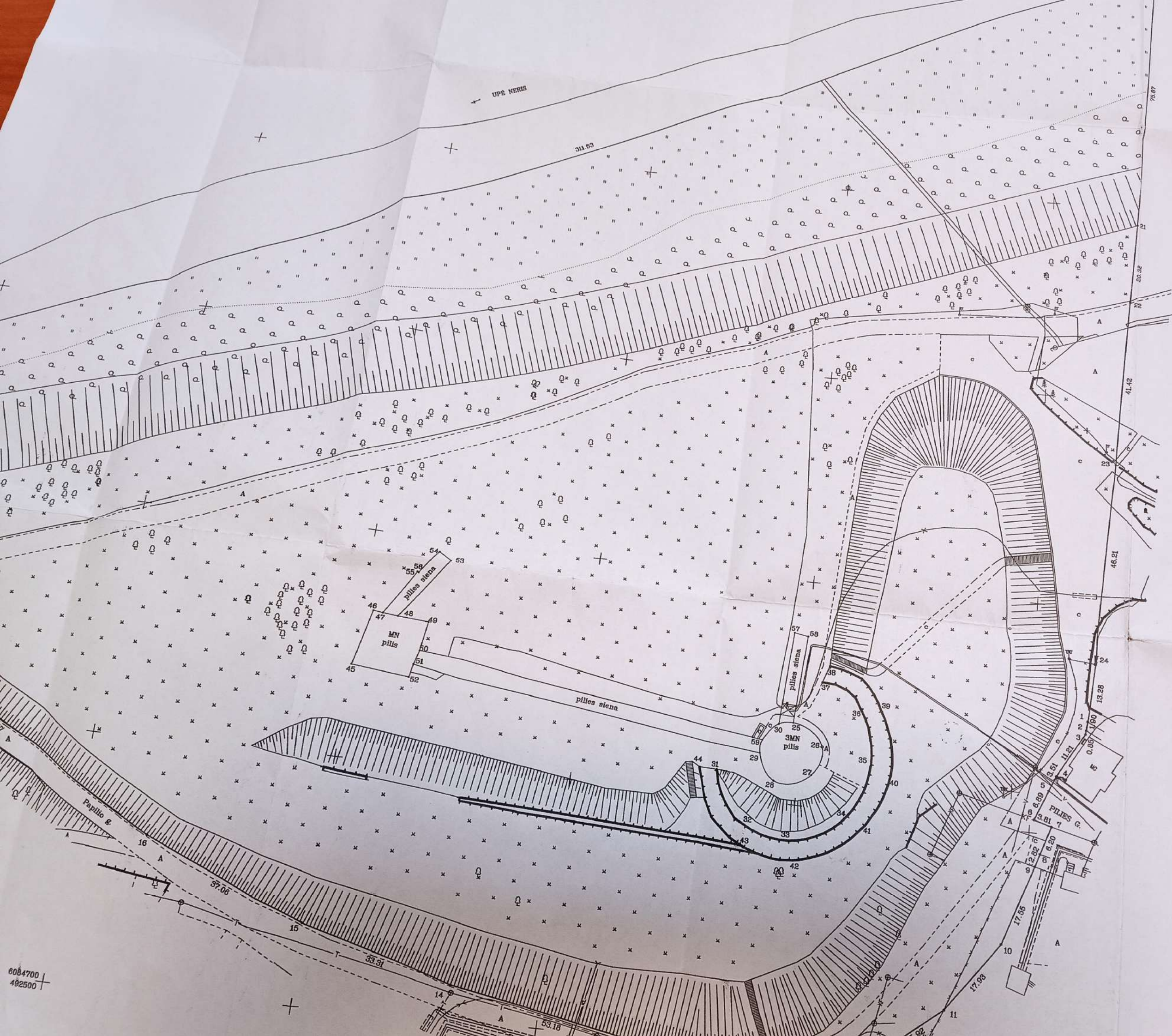
13. Informacija apie duomenų sandoriui tikslinimą: [rašų nėra

2013-08-29 15:15:37

Dokumentą atspausdino:
Registratore



JURATĖ
MALČIAUSKIENĖ



Kadastro	vieta	KAUNAS	blokas	sklypas
Žemės sklypo kadastro Nr.	1	9	0	1
Galvė, namo Nr.	PILIES G. 17			
Kaimas (miestelis)	PILIES G. 17			
Seniūnija	KAUNAS			
Miestas (rajonas)	KAUNAS			
Apkritis	KAUNO			
Gretinomybė	Gretimasis žemės sklypo kadastro Nr.			
1-2	1901/0100:0			
3-4	1901/0100:5			
5-6-7-8	1901/0100:0			
9-13	PILIES G.			
13-14-15-16-17	VALSTYBES ŽEMĖ			
17-24-1	PAPILTO G.			
	VALSTYBES ŽEMĖ			

TERITORIJOS PLANAVIMO DOKUMENTŲ REGISTRAS
IREGISTRUOTA
Registruotasis numeris: 1002
Paviršius: 2009-08-26
67-3592

Kauno miesto savivaldybės administracijos
Miesto planavimo departamento Kultūros paveldo skyriaus vedėjas
Rimgaudas Miliukštis

Sklypo naudotojų
reikalavimų nustatymas
specialiosios planavimo
Kultūros paveldo departamento
planavimo padalinio vedėjas
Irena Vaskelienė
2009 m. 08
Dok. 109-Z-125

Su paženkintomis vietovėmis žemės sklypo ribomis, aprašytomis 2009 m.
... mėn. 20 d. žemės sklypo paženklinimo-parodymo akte, ir nustatytu
žemės savininkas (naudotojas):

KAUNO MIESTO SAVIVALDYBĖS administracijos
Turto valdymo departamento planavimo organizacijos skyriaus vedėjas
Jonas ...
DETALIOJO PLANAVIMO

Technical drawing of a circular structure with a central rectangular feature and a complex, multi-segmented rectangular extension. The drawing includes various dimensions, slopes, and a dashed circle.

Central Circular Structure:

- Central rectangle: $1-1$, 46.29
- Radius: 4.00
- Internal dimensions: $h=4.10$, $-h=4.00$
- Grid pattern: $h=1.60$
- Other labels: 3.75 , 2.00 , 2.00 , 1.28

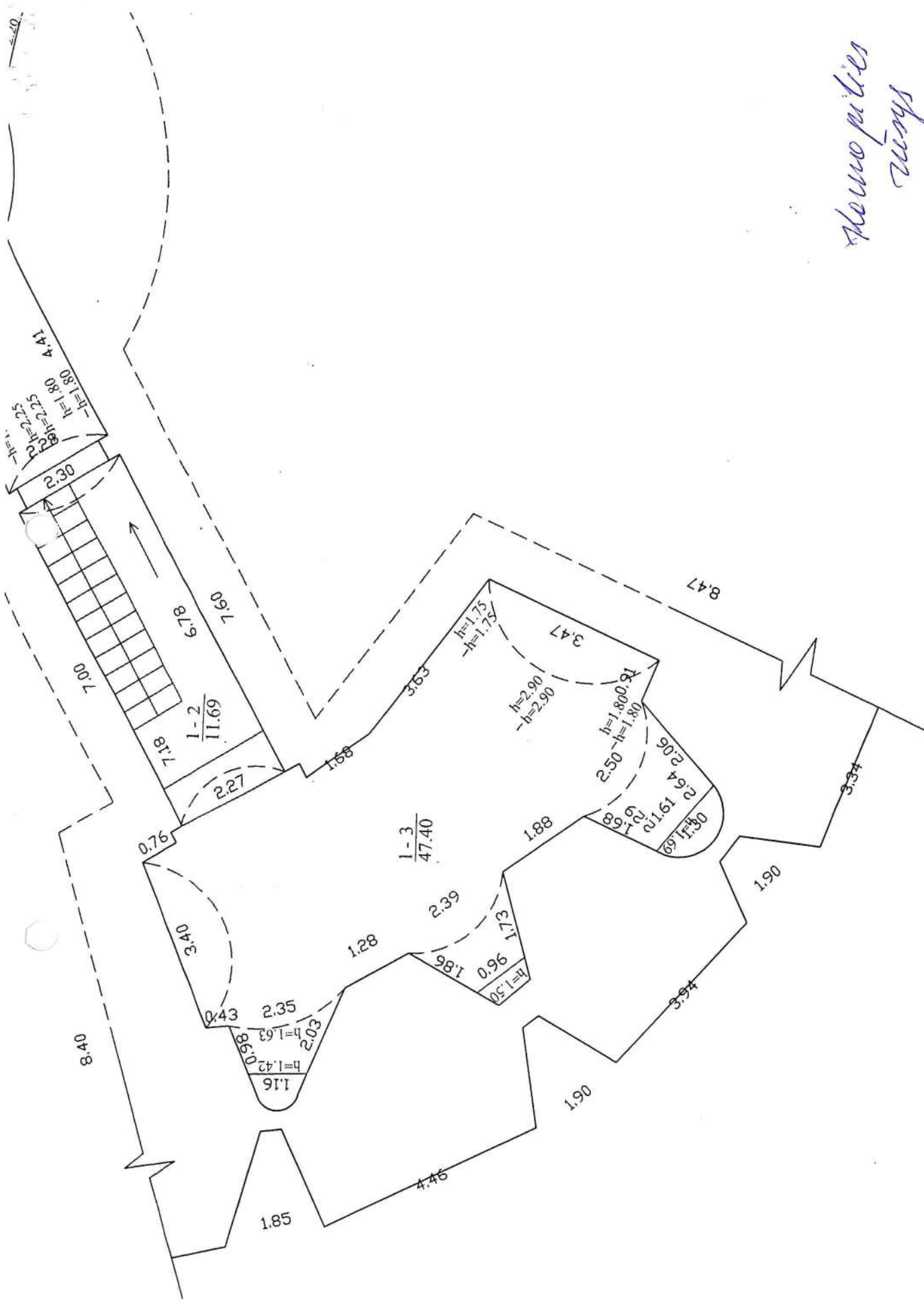
Rectangular Extension:

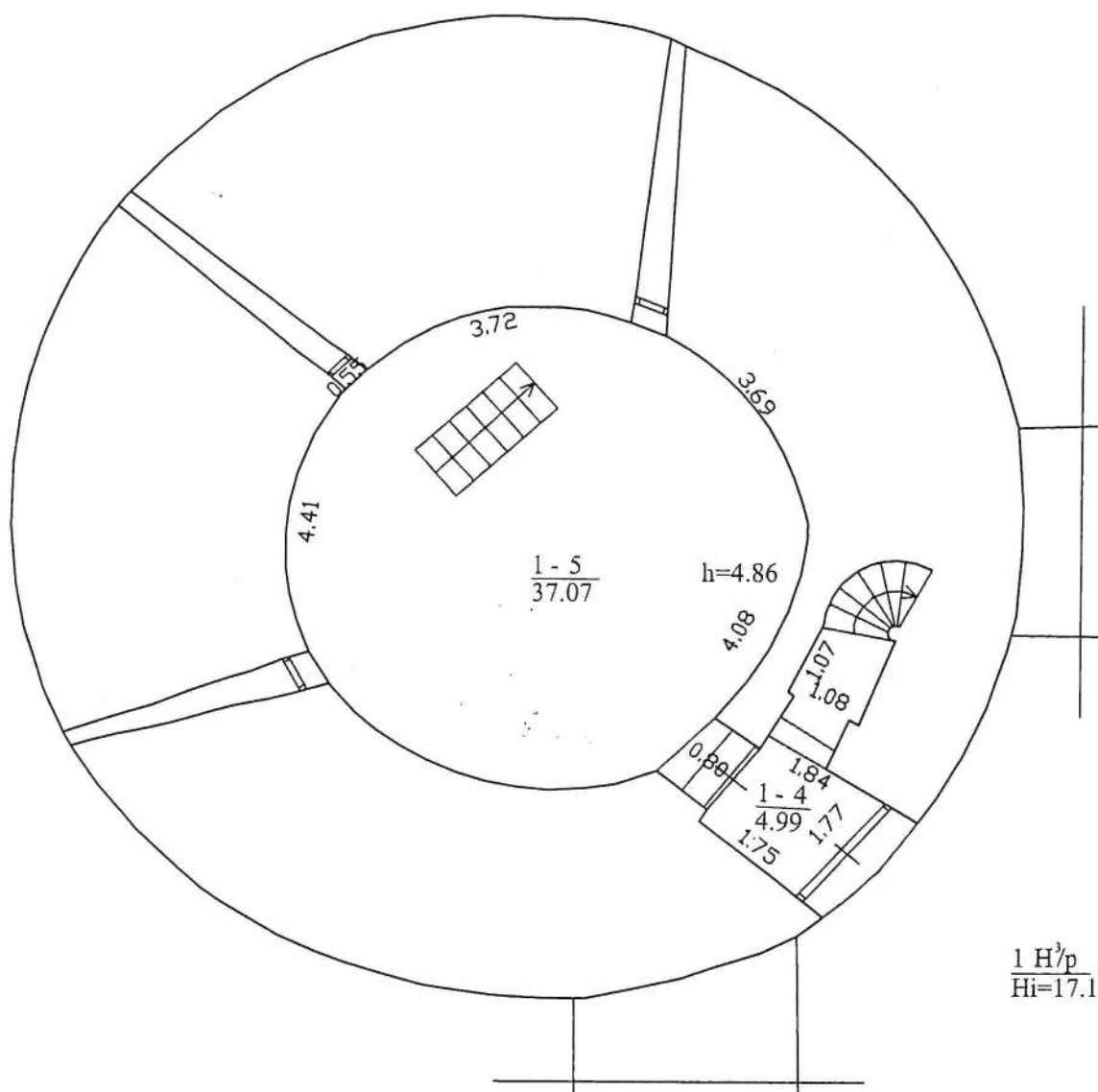
- Segment 1 (Top): $1-8$, 1.77 , 1.74 , 1.02 , 1.56 , $1-7$, 1.59 , $h=2.60$, 1.02
- Segment 2: $h=2.20$, $-h=2.20$, 3.70 , 6.10
- Segment 3: $h=1.80$, $-h=1.80$, 4.41 , 3.79 , 2.30 , $h=2.25$, $h=1.80$
- Segment 4: $1-2$, 11.69 , 7.18 , 6.78 , 7.00 , 7.60
- Segment 5: 2.27 , 0.76 , 3.40 , 0.43 , 2.35 , $h=1.60$

Other Dimensions and Labels:

- Top right: 2.77 , 1.75 , 2.38 , $h=3.10$, 1.28 , 1.14 , 2.55
- Bottom right: 0.43 , 2.35 , $h=1.60$

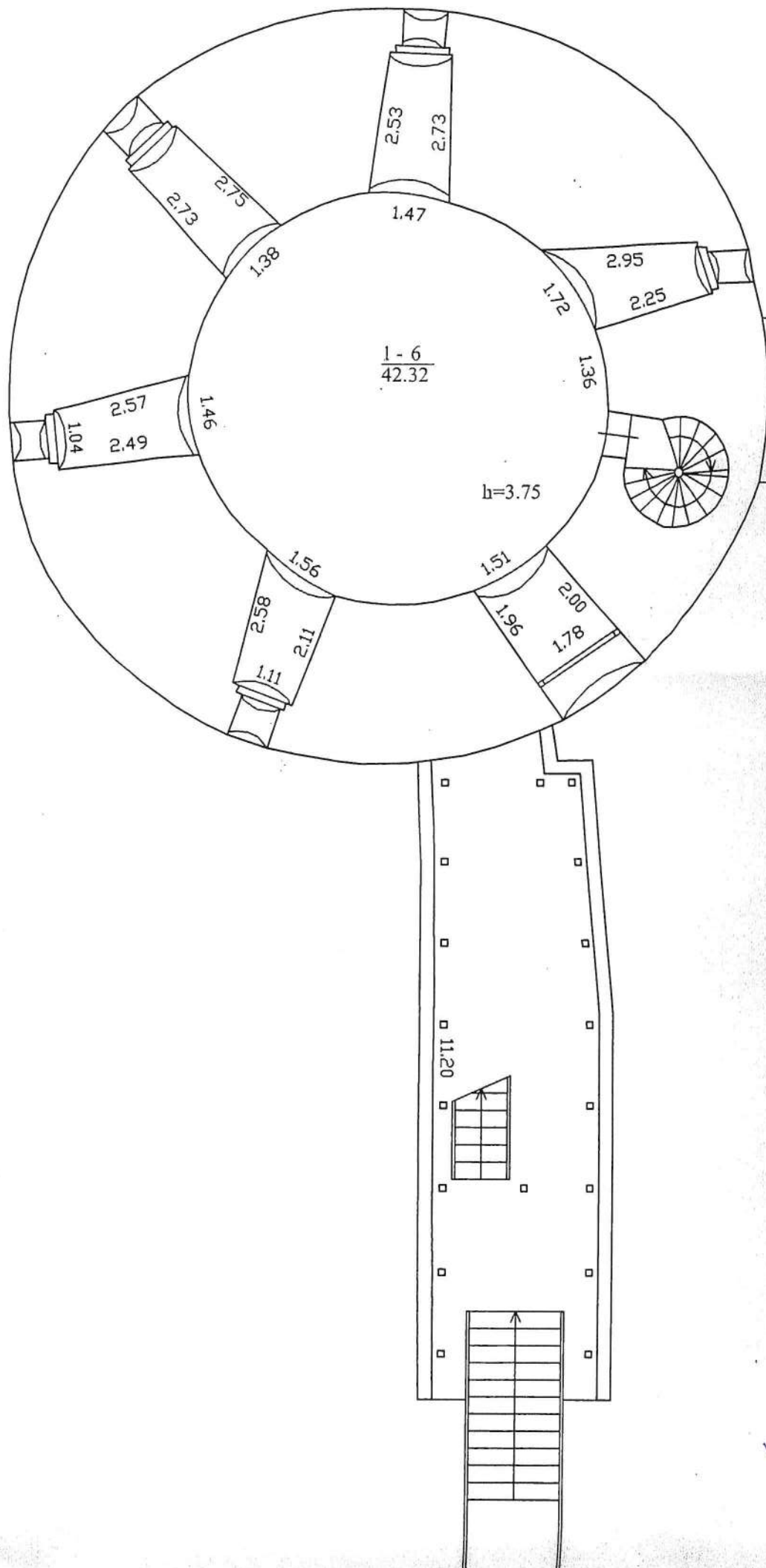
Memoranda
ways
2 layers

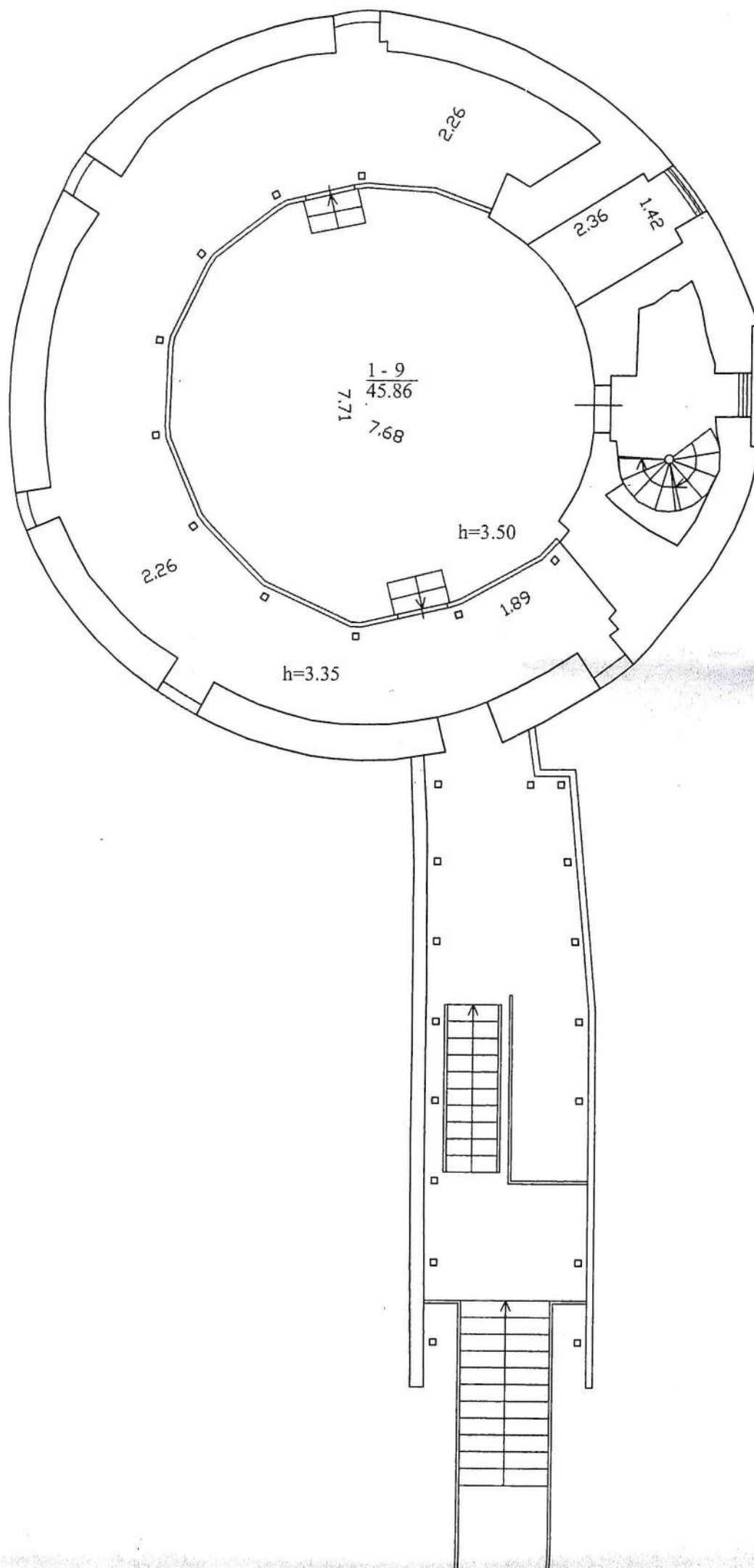




5402260.tif	Valstybės įmonės Registrų centro Kauno filialas		
Licencijos Nr. G-734-(623), išduota 2008-08-27			
Pareigos	V., pavardė	Parašas	Data
Matininkė	V.Lubytė		2010-11-25
2M-M-207			
Pirmo aukšto planas		1:100	A.V.
Kauno m. sav. Kauno m. Pilies g. 17			
Sudarytas pagal 2010-11-25 kadastrinių matavimų duomenis		Pastato pažymėjimas plane 1H3p	

3381*

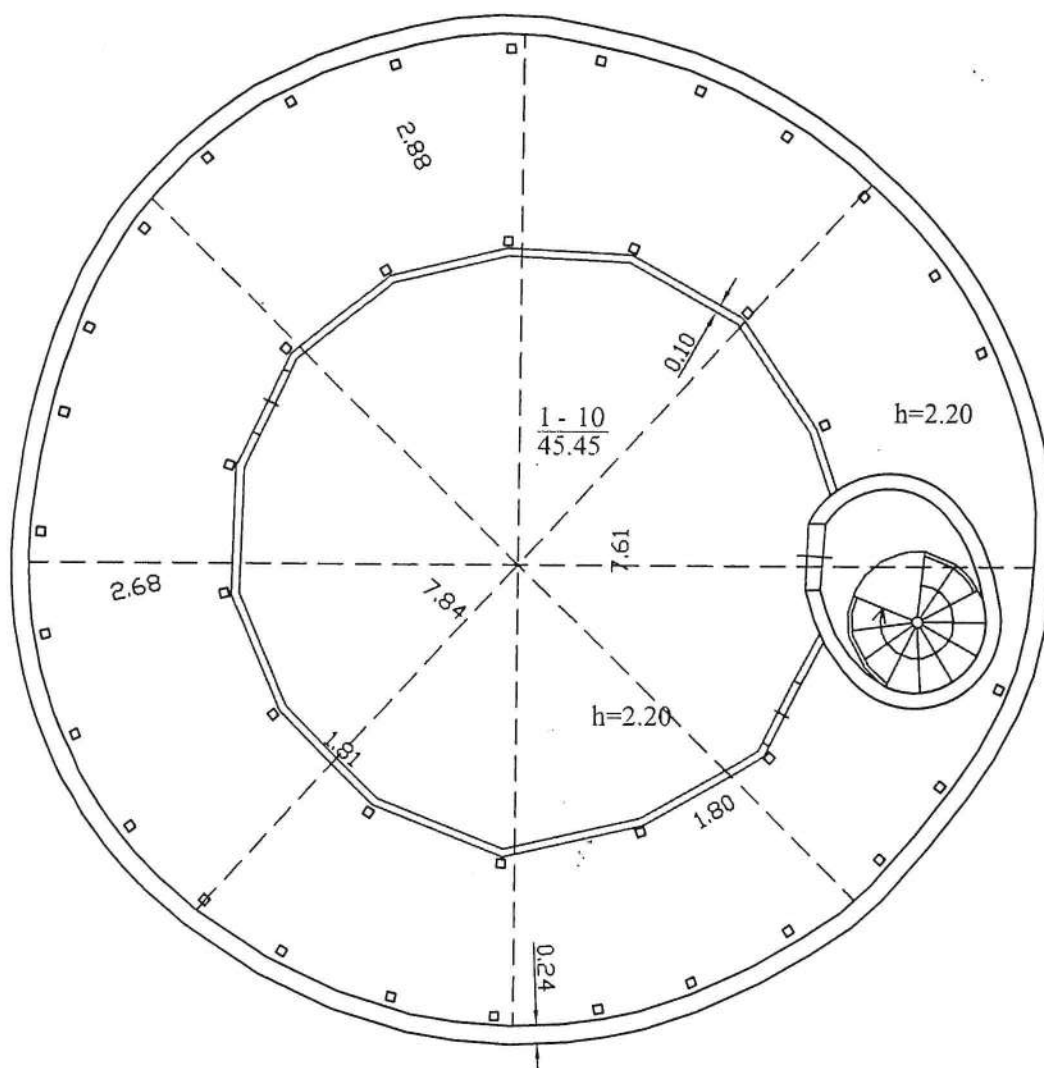




102049/899

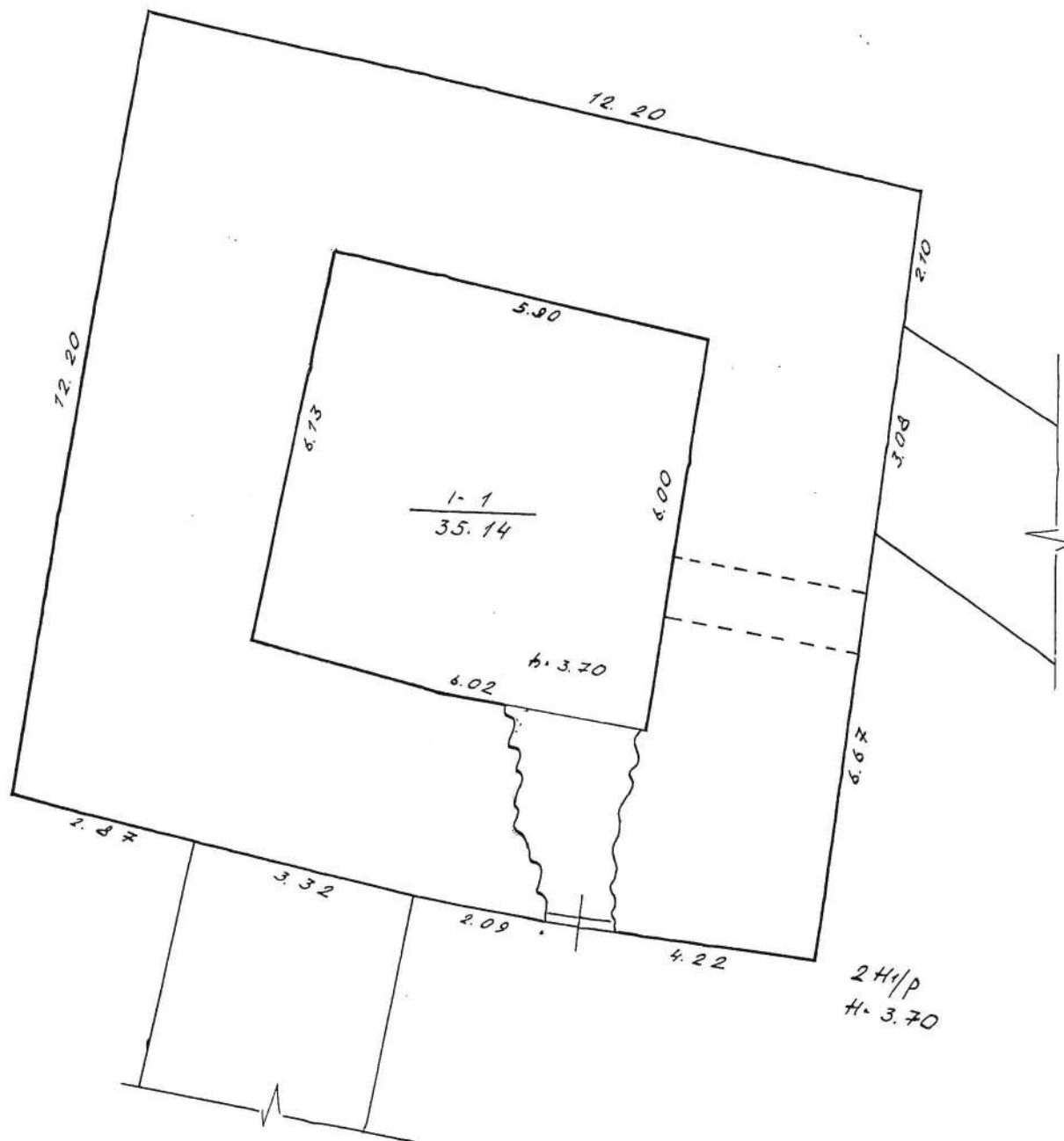
1020497899

VERGII



5393587.tif		Valstybės įmonės Registrų centro Kauno filialas	
		Licencijos Nr. G-734-(623), išduota 2008-08-27	
Pareigos	V., pavardė	Parašas	Data
Matininkė	V.Lubytė		2010-11-25
2M-M-207			
Pastogės patalpų planas		1:100	A.V.
Kauno m. sav. Kauno m.			
Pilies g. 17			
Sudarytas pagal 2010-11-25 kadastrinių matavimų duomenis		Pastato pažymėjimas plane 1H3p	

P I R M A S A U K Š T A S



Žemės ir kito nekilnojamojo turto kadastras ir registro valstybės įmonės Kauno filialas			
P I L I E S		g-vė Nr. 17	Bt.
Gyven.vietovė K.A.B.M.A.S.	Raidė	Sudarė	Algis Balys
Savininkas	2H/p	(A.B.A.N.)	17
V 46A	Sk. 2	Tikrinė	
100		26.01	
Grupė Nr. 8		2.01	26.01



LIETUVOS RESPUBLIKOS
KULTŪROS MINISTERIJA

NEKILNOJAMOJO KULTŪROS PAVELDO APSAUGOS SPECIALISTO KVALIFIKACIJOS ATESTATAS

2017-04-10 Nr. 0023
(data)

Kęstutis Mikšys

(atestuoto specialisto vardas, pavardė)

Tvarkybos darbų projektų rengimas ir vadovavimas projektavimui – architektūrinio paveldo tvarkybos darbų projektavimas

Nekilnojamojo kultūros paveldo taikomieji moksliniai ir ardomieji tyrimai – architektūriniai tyrimai

Tvarkybos darbų projektų vykdymo priežiūra ir vadovavimas tvarkybos darbų projektų vykdymo priežiūrai – tvarkybos darbų projektų sprendinių įgyvendinimo priežiūra ir tvarkybos darbų techninė priežiūra

(nekilnojamojo kultūros paveldo apsaugos veikla (-os) ir specializacija (-os))

Lietuvos Respublikos kultūros ministras

A.

Liana Ruokytė-Jonsson

(vardas ir pavardė)

A 0023



KVALIFIKACIJOS A T E S T A T A S

LIETUVOS ARCHITEKTŲ RŪMAI

Nr. A 966

Kęstutis Mikšys

**Statinio projekto, statinio projekto vykdymo priežiūros,
statinio projekto architektūrinės dalies,
statinio projekto architektūrinės dalies vykdymo priežiūros,
statinio projekto sklypo plano (sklypo sutvarkymo) dalies,
statinio projekto sklypo plano (sklypo sutvarkymo) dalies vykdymo priežiūros
vadovas**

Statinių rūšys: pastatai ir inžineriniai statiniai

Statinių kategorija: ypatingieji ir neypatingieji statiniai, įskaitant statinius,
esančius kultūros paveldo objekto teritorijoje, apsaugos zonoje ar kultūros paveldo
vietovėje (išskyrus kultūros paveldo objektus ir kultūros paveldo statinius)

Teritorijų planavimo vadovas

**Kompleksinio teritorijų planavimo dokumentų rūšies:
vietovės lygmens detalieji planai**

Lietuvos architektų rūmų pirmininkas

Algimantas Pliučas

Išduota 2015 m. vasario mėn. 26 d.

pagal Architektų profesinio atestavimo komisijos posėdžio protokolą Nr. 98.

Papildyta 2023 m. rugsėjo mėn. 5 d. Lietuvos architektų rūmų sprendimu Nr. 23/09/S-206

pagal Architektų profesinio atestavimo komisijos
2023 m. rugpjūčio mėn. 30 d. posėdžio protokolą Nr. 206

PROJEKTAVIMO DARBŲ UŽDUOTIS


Bendra informacija	
Užsakovas	BĮ Kauno miesto muziejus, L. Zamenhofo g. 8, Kaunas
Pirkimo objektas	<p>Projektavimo ir su tuo susijusios paslaugos, kurios apima:</p> <ul style="list-style-type: none"> – pastato Pilies g. 17 (u.k. 10429) (toliau – Pilis) lauko laiptų į 3 a. apdailinės akmens-plytų mūro sienos remonto, nuogrindos nuolydžio prie pagrindinio įėjimo durų atstatymo ir rūšio istorinio mūro plytų paviršiaus tvarkybos darbų aprašo parengimą; – parengto dokumento specialiosios ekspertizės organizavimą ir dokumento pataisymą pagal ekspertizės išvadas; – suderinimą su Kultūros paveldo departamento (toliau – KPD) Kauno skyriumi; – leidimo atlikti tvarkybos darbus gavimą; – projekto vykdymo priežiūros paslaugas.
Objektas	Pastatas - Pilies rytinis bokštas su sienomis S-1, S-2, bastijonu S-3, unikalus Nr. 1901-5000-1010
Statinio kategorija	Ypatingasis statinys. Nekilnojamojo kultūros paveldo objektas (u.k. 10429)
Objekto adresas	Pilies g. 17, Kaunas
Statybos darbų rūšis	Tvarkybos darbai: remontas
Perkamų paslaugų apimtis ir trukmė	
Projekte numatyti	<p>Rengiant remonto aprašą numatyti ir aprašyti:</p> <ul style="list-style-type: none"> – lauko laiptų į 3 a. apžvalgos aikštelę apdailinės akmens-plytų mūro sienos remonto darbus; – nuogrindos nuolydžio prie pagrindinio įėjimo į pastatą atstatymo darbus; – rūšio istorinio mūro plytų paviršiaus tvarkybos darbus; – pagal atskiras planuojamų darbų rūšis parengti darbų kiekių žiniaraščius; – pateikti darbams atlikti naudojamų medžiagų technines ir kokybės charakteristikas, specialiųjų technologijų aprašymus; – pateikti skaičiuojamąsias darbų kainas.
Komplektavimas	Užsakovui pateikti 1 (vieną) egzempliorių parengto tvarkybos darbų aprašo dokumentų rinkinio ir 1 (vieną) skaitmeninį egzempliorių kompiuterinėje laikmenoje.
Projektavimo darbų trukmė	Aprašą parengti, pateikti ekspertizei, suderinti su Užsakovu ir KPD iki 2025 m. lapkričio 6 d.
Reikalavimai projektavimo paslaugoms	
Rengiamiems dokumentams taikomi teisės aktai, normatyviniai statybos techniniai dokumentai	<p>Visi dokumentai turi būti parengti lietuvių kalba ir vadovaujantis Lietuvos Respublikoje galiojančiais teisės aktais, reglamentuojančiais nekilnojamojo kultūros paveldo tvarkybos ir projektavimo bei statybos darbų tvarką.</p> <p>Tvarkybos darbų aprašo sudėtis, apimtis ir detalumas turi būti pakankami, kad būtų galima atlikti darbus.</p> <p>Dokumento pavadinimas gali būti keičiamas, atsižvelgiant į pasirinktus sprendinius, statybos ir tvarkybos darbų rūšis.</p>

Užsakovo pateikiama informacija	<ul style="list-style-type: none">– Statinio registrų centro duomenų bazės išrašas– Žemės sklypo registrų centro duomenų bazės išrašas– Pilies rūsio planas– Pilies žemės sklypo planas– Statinio apžiūros aktas, 2024-08-27 Nr. PIL 17-N1.
------------------------------------	---


STATINIO APŽIŪROS AKTAS

2024 m. rugpjūčio 27 d. Nr. PIL17-N1
Kaunas

Statinio adresas	Pilies g. 17, Kaunas Unikalus Nr. 1901-5000-1010, Kauno pilies rytinis bokštas
Istaigos pavadinimas	Kauno miesto muziejus
Techninis prižiūrėtojas	MB „Stabili konstrukcija“, įmonės kodas 305708942, Žymantų g. 11A-11, Vilnius
Apžiūra	Neeilinė
Apžiūros tikslas	Laiptų į apžvalgos aikštelę pagrindo apdailos akmens- plytų mūro sienelės mūro defektų įvertinimas po vasaros liūčių

Eil. Nr.	Statinio dalis	Pastebėti defektai, deformacijos, gedimai	Rekomenduojami darbai defektams pašalinti
1.	Pastato konstrukcijos		
1.1.	Išorės sienos (fasadas)		
		Statinio bokšto ir bastėjos lauko sienos prieš eilę metų restauruotos. Šiuo metu matomi pavieniai istorinių keraminių plytų paviršiaus erozijos židiniai. Esminių defektų ar deformacijų apžiūrint bokšto išorines sienas nepastebėta.	Rekomenduojama impregnuoti plytų mūrą.

Eil. Nr.	Statinio dalis	Pastebėti defektai, deformacijos, gedimai	Rekomenduojami darbai defektams pašalinti
		<p>Daugybiniai pilies S-1 sienos gale esančių išorinių betoninių laiptų pagrindo apdailos akmenų-plytų mūro sienelės defektai:</p> <ul style="list-style-type: none"> – matomi akmenų-plytų mūro skiedinio įtrūkimai, skiedinys daug kur išplautas ar sudūlėjęs (žiūrėti priede, 3-19, 21-26 nuotraukose); kai kurie mūro akmenys netekę matomos atramos (3 nuotraukos) galimas pavojus praeiviams; – ištrupėjęs skiediniui kai kur matosi plika rišančioji armatūra ir įdėtinės detalės, metalas pažeistas korozijos, vietomis ženkliai, metalo tūris stipriai padidėjęs (žiūrėti priede, 11, 21-26 nuotraukose); – dėl išplauto ir sudūlėjusio skiedinio matomi iškritę pavieniai įvairaus stambumo mūro akmenys, kai kurie jų iškritę iš viršutinių mūro eilių (13-15, 19-20, 31-32 nuotraukos); – šiuolaikinės keraminės plytos, naudotos apdailos mūre, paveiktos atmosferos reiškinių (drėgmės, šalčio, vėjo ir kt.), gausu plytų erozijos židinių, kai kurios plytos sudūlėjusios ir suirusios daugiau kaip per pusę plytos gylio (žiūrėti priede, 7-10, 12 nuotraukose); – vakarinėje laiptų pusėje ties pirmąja laiptų aikštele sienelės konstrukcijos kampe matosi vertikalus besišakojantis įtrūkimas per visą sienelės aukštį (27-30 nuotraukos); – šalia laiptų pagrindo ir praėjimo link pilies bokšto ekspozicijos tako ant žemės matomos nukritusios įvairaus dydžio plytų ir skiedinio nuolaužos (33-35 nuotraukos), galima pavojus praeiviams. 	<p>Imtis pirminių saugumo priemonių – aptverti nestabilios sienutės teritoriją stop juosta, kad pašaliniai žmonės nepatektu arti sienutės, sumontuoti įspėjamuosius ženklus, kad nesaugu vaikščioti šalia sienutės. Parengti sienutės tvarkybos projektą, gavus SLD atlikti sienutės tvarkybos darbus, vadovaujantis projekciniais sprendiniais ir galiojančiais teisės aktais.</p>
1.2.	Stogas		
		Apžiūrėjus stogo dangą esminių defektų nepastebėta, vandens pratekėjimo pėdsakų nėra.	Vykdyti nuolatinius stebėjimus ir priežiūros darbus.
1.3.	Nuogrindos, cokolis		

Eil. Nr.	Statinio dalis	Pastebėti defektai, deformacijos, gedimai	Rekomenduojami darbai defektams pašalinti
		Nuogrindos grįstos stambiais akmenimis. Ne visur išlaikytas nuogrindos nuolydis.	Rekomenduojama perrinkti nuogrindos akmenis suformuojant nuolydžius nuo statinio.
1.4.	Langai, durys		
		Langai pakeisti, defektų ar deformacijų nepastebėta.	Vykdyti nuolatinius stebėjimus ir priežiūros darbus.
1.5.	Laiptai		
		Laiptų paviršiai nusidėvėję. Esminių laiptų konstrukcijos defektų nepastebėta.	Atlikti laiptų paviršių kosmetinį remontą. Vykdyti nuolatinius stebėjimus ir priežiūros darbus.
1.6.	Perdangos		
		Defektų ar deformacijų nepastebėta	Vykdyti nuolatinius stebėjimus ir priežiūros darbus.
2.	Pastato inžinerinės sistemos		
2.1.	Geriamojo vandens, buitinių nuotekų sistema		
		Apžiūros metu buvo vykdomi tualetų patalpų, buitinių nuotekų ir vandentiekio sistemų remonto darbai.	
2.2.	Elektros sistema		
		Ant išorinių pastato sienų netvarkingai pritvirtinti elektros kabeliai. Stebėjimo kamera prijungta baltos spalvos kabeliu.	Rekomenduojama pritvirtinti elektros kabelius taip, kad kabeliai būtų stabiliai pritvirtinti prie fasado ir nejudėtų. Baltus kabelius rekomenduojama pakeisti juodais, kad spalva labiau atitiktų statinio spalvingumą.
2.3.	Šildymo sistema		
		Patalpos šildomos elektriniais šildytuvais.	Vykdyti nuolatinius stebėjimus ir priežiūros darbus.

Eil. Nr.	Statinio dalis	Pastebėti defektai, deformacijos, gedimai	Rekomenduojami darbai defektams pašalinti
2.4.	Priešgaisrinės sistemos		
		Priešgaisrinės sistemos veikia, periodiškai tikrinamos.	Vykdyti nuolatinius stebėjimus ir priežiūros darbus.

MB „Stabili konstrukcija“ direktorius
SPSC atestato Nr. 33393

(apžiūros vadovo pareigos)

MB „Stabili konstrukcija“ Statinio
techninės priežiūros vadovas
SPSC atestato Nr. 30883
NKPA atestato Nr. 0552

(apžiūros vykdytojo pareigos)

Kauno miesto muziejaus
infrastruktūros projektų koordinatore,
kvalifikacijos atestatas Nr.31951

(apžiūros vykdytojo pareigos)

Mantautas Marteckas

(vardas, pavardė)

Povilas Lysiukas

(vardas, pavardė)

Aušra Janulionė

(vardas, pavardė)



1 nuotrauka. Bendras sienelės vaizdas iš vakarinės pusės



2 nuotrauka. Bendras sienelės vaizdas iš rytinės pusės



3 nuotrauka. Suiręs ir išplautas akmens-plytų mūro siūlių skiedinys, kai kurie kamienys netekę matomos atramos



4 nuotrauka. Suiręs ir išplautas akmens-plytų mūro siūlių skiedinys



5 nuotrauka. Suiręs ir išplautas siūlių skiedinys, matosi plika surūdijusi rišančioji armatūra. Suirusios ir sudūlėjusios keraminės plytos



6 nuotrauka. Suiręs ir išplautas akmenų-plytų mūro siūlių skiedinys



7 nuotrauka. Suiręs ir išplautas siūlių skiedinys. Suirusi ir sudūlėjusi keraminė plyta



8 nuotrauka. Suiręs ir išplautas siūlių skiedinys. Suirusios ir sudūlėjusios keraminės plytos



9 nuotrauka. Suiręs ir išplautas siūlių skiedinys. Visiškai suirusios ir sudūlėjusios keraminės mūro plytos



10 nuotrauka. Suiręs ir išplautas siūlių skiedinys. Suirusi ir sudūlėjusi keraminė plyta



11 nuotrauka. Suiręs ir išplautas siūlių skiedinys, matosi plika surūdijusi rišančioji viela



12 nuotrauka. Suiręs ir išplautas siūlių skiedinys. Suirusios ir sudūlėjusios keraminės plytos



13 nuotrauka. Suiręs ir išplautas siūlių skiedinys, trūksta iškritusių akmenų



14 nuotrauka. Suiręs ir išplautas siūlių skiedinys, trūksta kelių iškritusių akmenų



15 nuotrauka. Suiręs ir išplautas siūlių skiedinys, trūksta kelių iškritusių akmenų



16 nuotrauka. Suiręs ir išplautas siūlių skiedinys



17 nuotrauka. Suiręs ir išplautas siūlių skiedinys



18 nuotrauka. Suiręs ir išplautas siūlių skiedinys



19 nuotrauka. Suiręs ir išplautas siūlių skiedinys, trūksta kelių iškritusių akmenų



20 nuotrauka. Iškritusio akmens vieta sienos viršutinėje dalyje



21 nuotrauka. Suiręs ir išplautas siūlių skiedinys, matosi stipriai surūdijusios rišančiosios detalės. Daugiau kaip per pusę gylio suirusi ir sudūlėjusi keraminė plyta



22 nuotrauka. Suiręs ir išplautas siūlių skiedinys, matosi plika surūdijusi rišančioji viela. Suirusi ir sudūlėjusi keraminė plyta



23 nuotrauka. Suiręs ir išplautas siūlių skiedinys, matosi plika surūdijusi rišančioji armatūra



24 nuotrauka. Suiręs ir išplautas siūlių skiedinys, matosi plika surūdijusi rišančioji viela



25 nuotrauka. Suiręs ir išplautas siūlių skiedinys, matosi plika surūdijusi rišančioji armatūra



26 nuotrauka. Suiręs ir išplautas siūlių skiedinys, matosi plika surūdijusi metalinė rišančioji juosta



27 nuotrauka. Vakarinėje pusėje matomas ištisinis mūrijimo skiedinio įtrūkimas sienelės kampe (detaliau žiūrėti nuotraukose žemiau)



28 nuotrauka. Suiręs siūlių mūrijimo skiedinys, galimai nestabilus akmuo ardo betoninės konstrukcijos kampą (27 nuotraukoje vieta pažymėta 1)



29 nuotrauka. Mūrijimo skiedinio įtrūkimas (27 nuotraukoje vieta pažymėta 2)



30 nuotrauka. Mūrijimo skiedinio įtrūkimas (27 nuotraukoje vieta pažymėta 3)



31 nuotrauka. Sudėti iš rytinės sienelės pusės iškritę akmenys



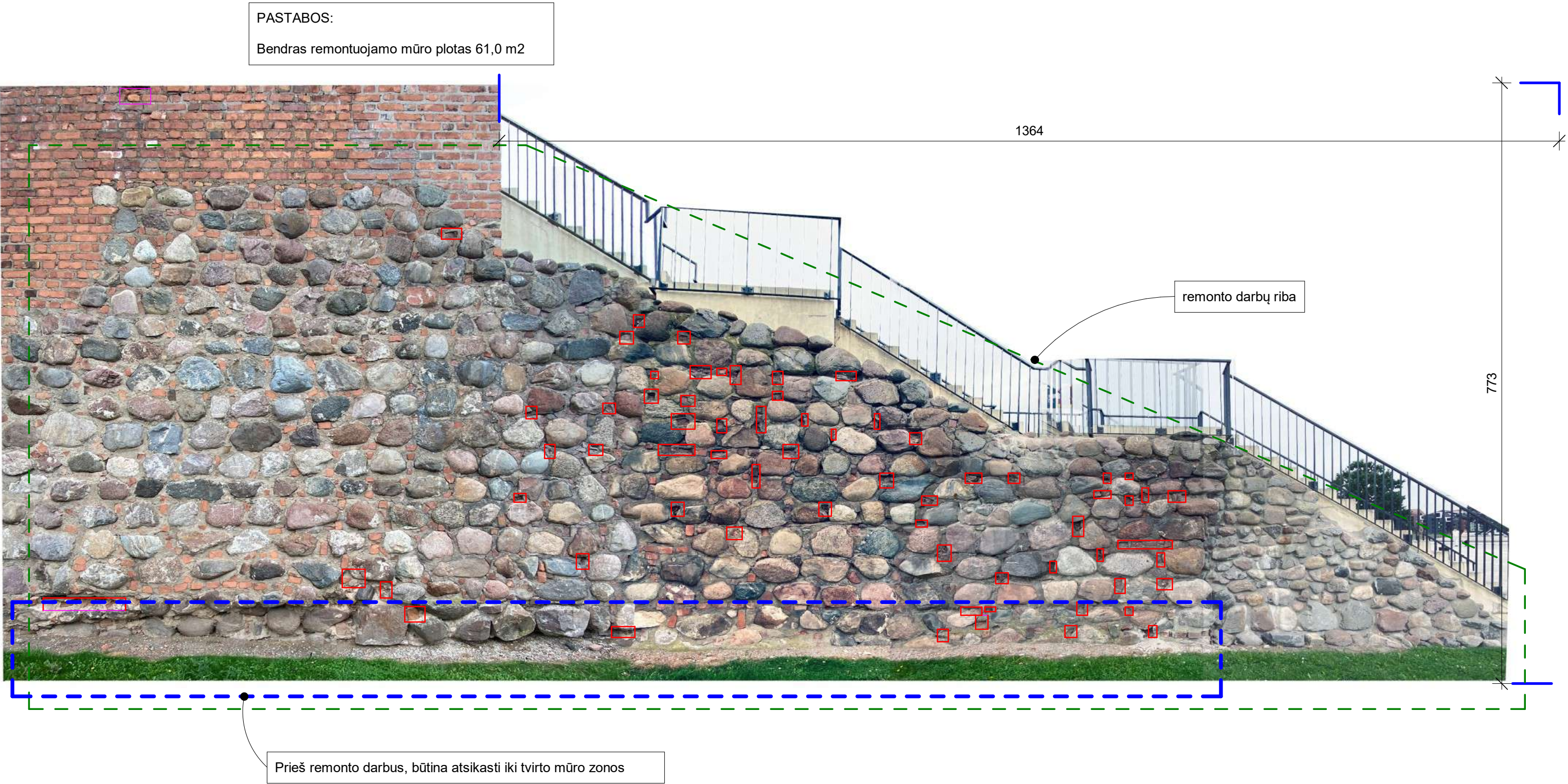
32 nuotrauka. Sukrauta dalis iš vakarinės pusės mūro iškritusių akmenų



33 nuotrauka. Ant praėjimo į pilį tako gulintys ištrupėję skiedinio ir keraminių plytų gabaliukai, kai kurie jų stambesni



34 nuotrauka. Ištrupėję skiedinio ir keraminių plytų gabaliukai šalia tako į pilį

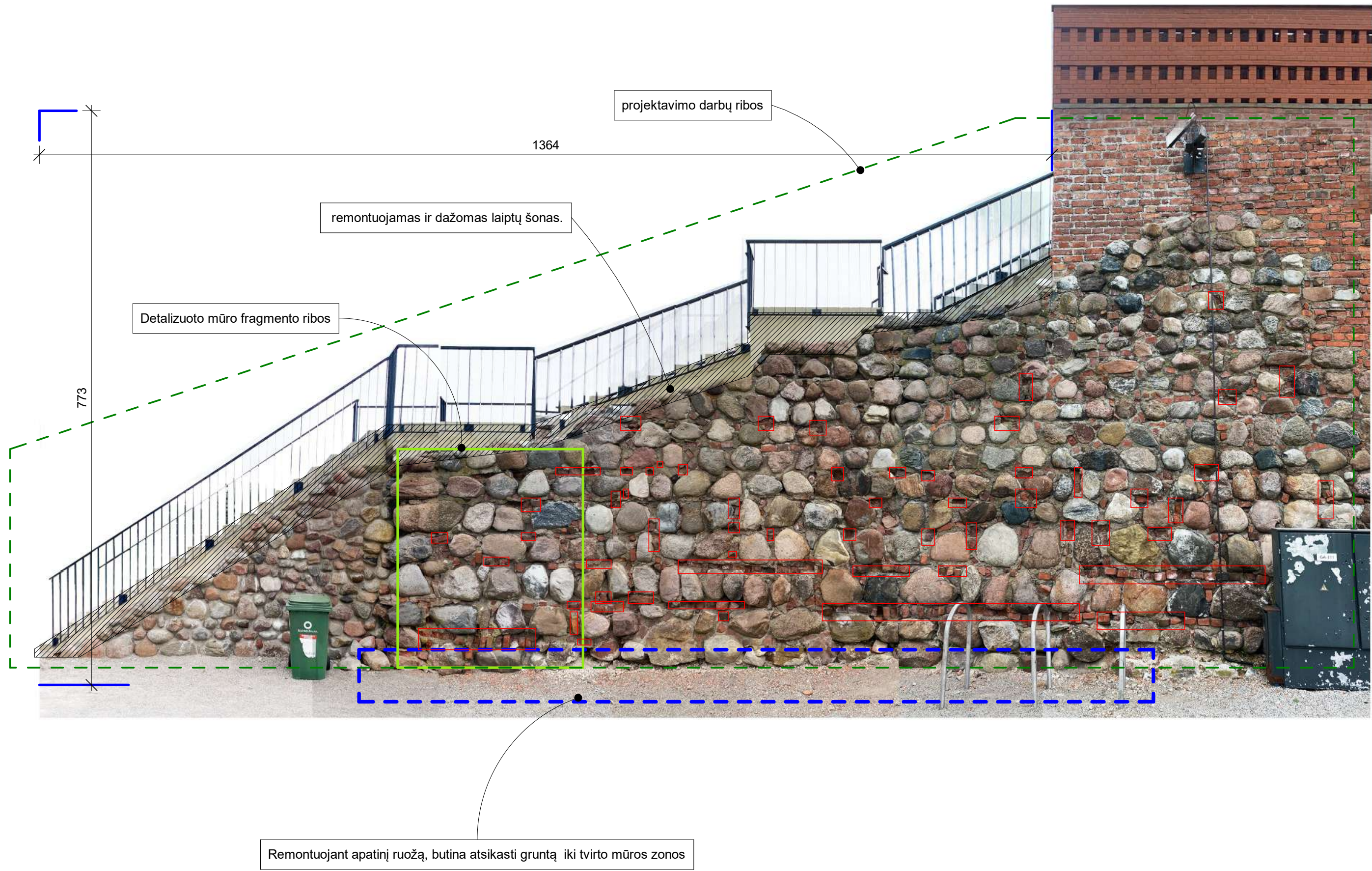


SUTARTINIAI ŽYMĖJIMAI

KEIČIAMOS ARBA REMONTUOJAMOS PRIAUGINIMO BŪDU PLYTOS

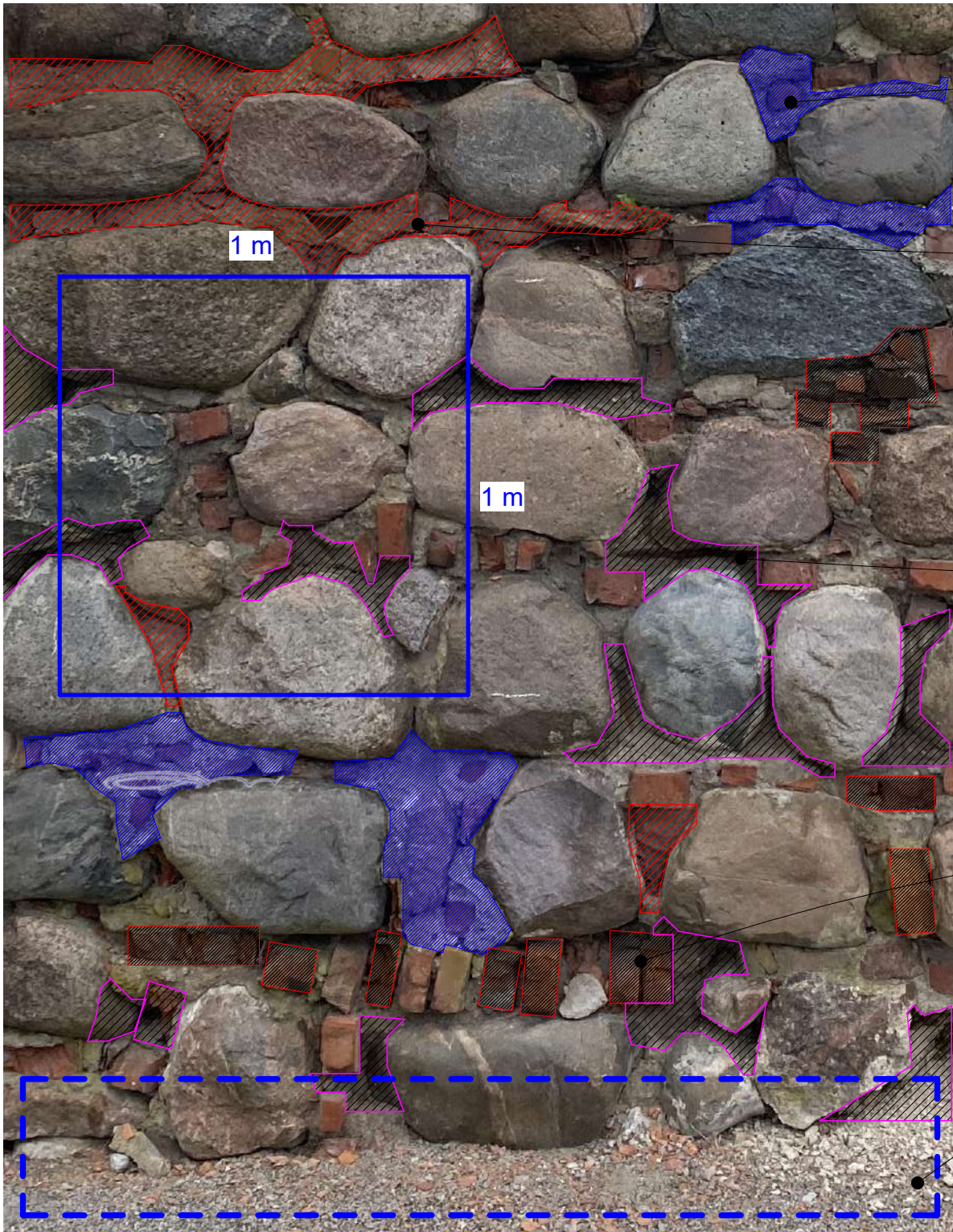
PASTABOS:
1 Siūlės remontuojamos visos, naudojant remontinius mišinius skirtus istorinio mūro remontui (gali būti naudojamos KEIM , REMMERS technologijos arba neprastesnių savybių kiti produktai)
2 Siūlių skiedinio spalvą derinti su užsakovu.
3 Keičiamas plytas keisti į tokios pačios spalvos ir gabaritų pilnavidurį klinkerį.
4 Bendras remontuojamo mūro plotas 61 kv. m.
5 Naudojant paruoštus skiedinius negalima maišyti gamintojų.

ATESTATO NR.		MB "ARCHPLIUS"				Objektas: Kauno pilies liekanų gynybinės sienos su bokštais liekanos (Un. Kodas 10429), Kauno pilies liekanų bastėja (un. k. 26204), Pilies g. 17, Kauno m. tvarkybos darbų(remontas) projektas.					
		Adresas: A. J. Greimo g.14-2, Vilnius; tel.:+370 699 66817									
A699_0023	PV, ARCH.	K. MIKŠYS		2025 10		RYTINĖ SIENOS, RYTINĖS PUSĖS IŠKLOTINĖ			1 : 50		LAIDA
									0		
						KP-2025-08-TP			A-3		LAPAS
									1	1	
STADIJA	STATYTOJAS: Kauno miesto muziejus.										
-											



PASTABOS:
1 Siūlės remontuojamos visos, naudojant remontinius mišinius skirtus istorinio mūro remontui (gali būti naudojamos KEIM, REMMERS technologijos arba neprastesnių savybių kiti produktai)
2 Siūlių skiedinio spalvą derinti su užsakovu.
3 Keičiamas plytas keisti į tokios pačios spalvos ir gabaritų pilnavidurį klinkerį.
4 Bendras remontuojamo mūro plotas 61 kv. m.
5 Naudojant paruoštus skiedinius negalima maišyti gamintojų.

ATESTATO NR.		MB "ARCHPLIUS"			Objektas: Kauno pilies liekanų gynybinės sienos su bokštais liekanos (Un. Kodas 10429), Kauno pilies liekanų bastėja (un. k. 26204), Pilies g. 17, Kauno m. tvarkybos darbų(remontas) projektas.			
		Adresas: A. J. Greimo g.14-2, Vilnius; tel.:+370 699 66817						
A699_0023	PV, ARCH.	K. MIKŠYS		2025 10	RYTINĖS SIENOS VAKARINĖS PUSĖS IŠKLOTINĖ			LAIDA
				0				
					KP-2025-08-TP A-4			LAPAS
STADIJA	STATYTOJAS: Kauno miesto muziejus.			LAPŲ				
								1 1



išvalomos atsisluoksniavusios siūlės

išvalomos cementinio skiedinio sūlės

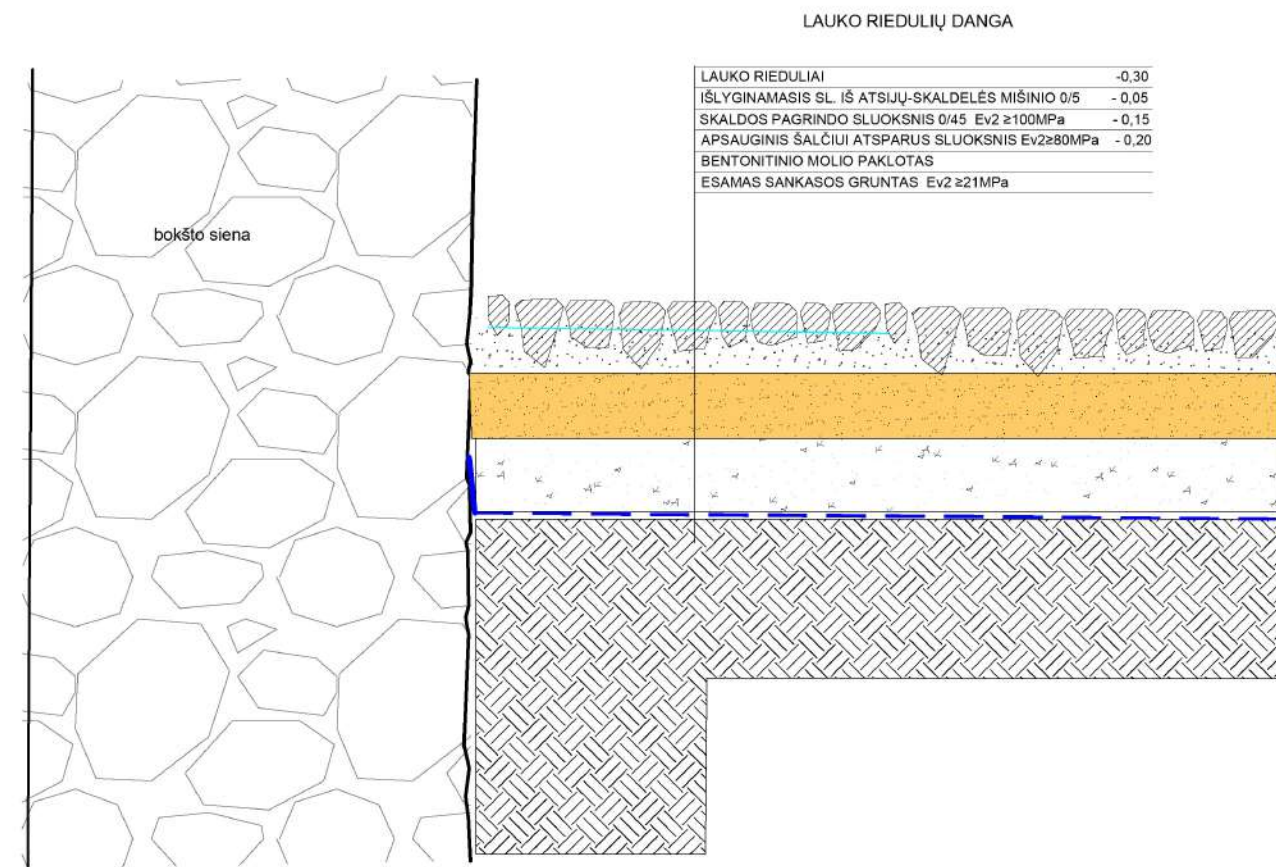
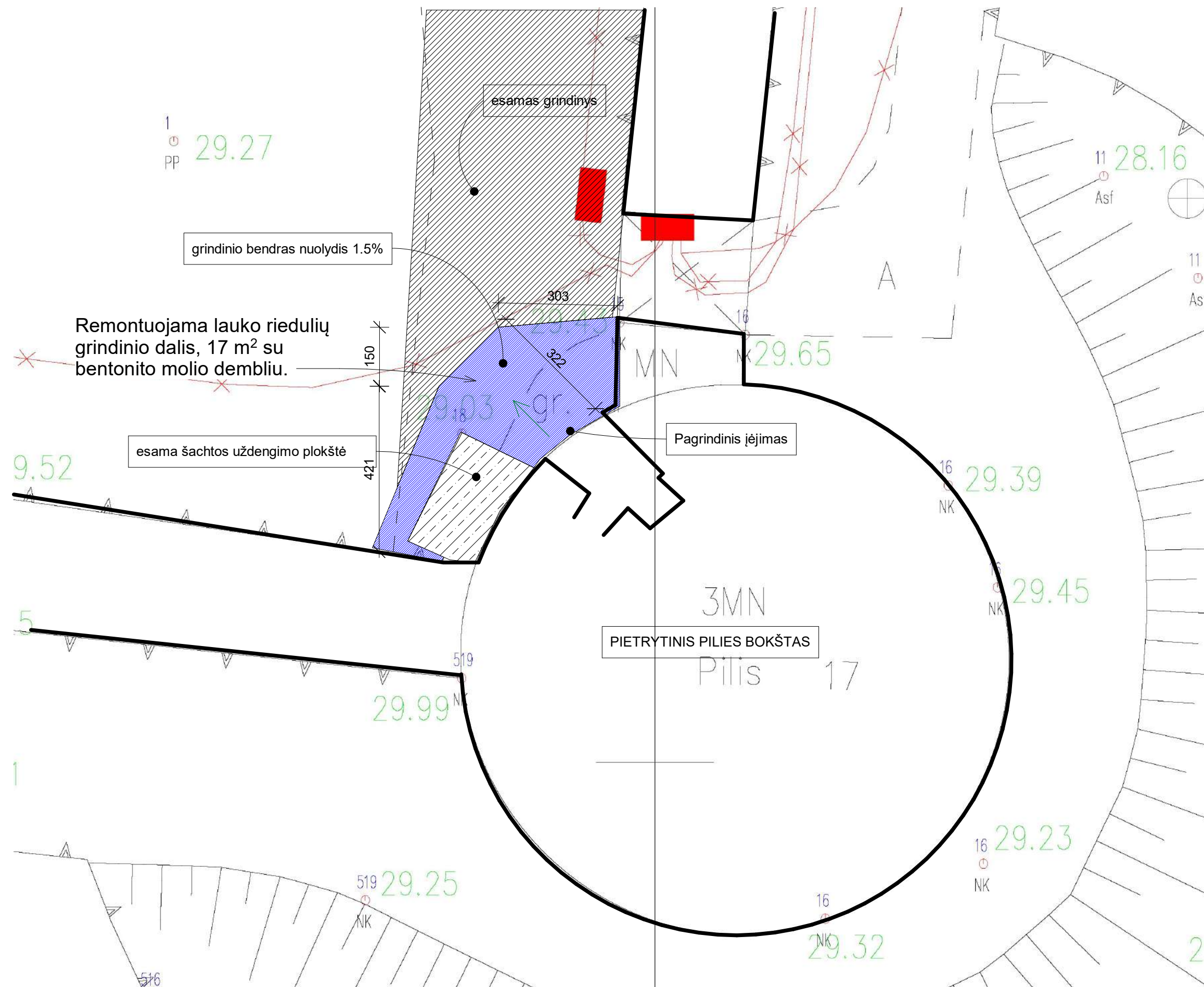
užpildomos skiedinio netektys

remontuojamos plytos priauginimo būdų arba pakeičiant į analogiškas

mūro apatinio ruožo remontas pradedamas, atsikasu iki tvirto mūro

PASTABOS:
1 Siūlės remontuojamos visos, naudojant remontinius mišinius skirtus istorinio mūro remontui.
2 Siūlių skiedinio spalvą derinti su užsakovu.
3 Keičiamas plytas keisti į tokios pačios spalvos ir gabaritų pilnavidurį klinkerį.
4

ATESTATO NR.	MB "ARCHPLIUS"				Objektas: Kauno pilies liekanų gynybinės sienos su bokštais liekanos (Un. Kodas 10429), Kauno pilies liekanų bastėja (un. k. 26204), Pilies g. 17, Kauno m. tvarkybos darbų(remontas) projektas.			
A699, 0023	PV, ARCH.	K. MIKŠYS		2025 10	RYTINĖS SIENOS VAKARINĖS PUSĖS IŠKLOTINĖS FRAGMENTAS			LAIDA
					1 : 25			0
					KP-2025-08-TP A-5			LAPAS
STADIJA	STATYTOJAS: Kauno miesto muziejus.				1			LAPŲ
					1			1



LAUKO RIEDULIŲ DANGOS ĮRENGIMO DETALĖ.



Esama situacija. Vaizdas į remontuojamą plotą.

PASTABA:
1. Visus matmenis ir kiekius tikslinti vietoje.

ATESTATO NR.	MB "ARCHPLIUS"				Objektas: Kauno pilies liekanų gynybinės sienos su bokštais liekanos (Un. Kodas 10429), Kauno pilies liekanų bastėja (un. k. 26204), Pilies g. 17, Kauno m. tvarkybos darbų(remontas) projektas.		
A699, 0023	PV, ARCH.	K. MIKŠYS	2025 10		1 AUKŠTAS. GRINDINIO REMONTO PLANAS		LAIDA
					1 : 100		0
					KP-2025-08-TP		LAPAS
	STADIJA	STATYTOJAS: Kauno miesto muziejus.			SP-1	1	LAPŲ
						1	1